

# 2022

JYD GROUP

# ESG

Sustainability Report

JYD GROUP  
金益鼎企業股份有限公司

ESG  
Sustainability Report



金益鼎永續報告書



金益鼎  
永續報告書目錄

# CONTENT



 經營者的話 P3  
編輯方針 P5

## 1 利害關係人與 重大主題鑑別 P7

- 1.1 永續發展推動委員會
- 1.2 確認利害關係人
- 1.3 利害關係人溝通管道與關注議題
- 1.4 鑑別重大主題
- 1.5 永續發展目標

## 2 關於我們 P19

- 2.1 公司簡介
- 2.2 榮耀與管理
  - 2.2.1 近年獲獎榮耀
  - 2.2.2 維護管理系統
- 2.3 參與外部組織

## 3 誠信治理 P27

- 3.1 治理實務
  - 3.1.1 董事會運作
  - 3.1.2 功能性委員會運作
  - 3.1.3 內部稽核
  - 3.1.4 倫理誠信
- 3.2 風險管理
- 3.3 法規遵循
- 3.4 營運績效
- 3.5 資安防護
- 3.6 供應商管理
  - 3.6.1 電子廢棄物供應商
  - 3.6.2 一般供應商

## 4 綠色永續 P51

- 4.1 廢棄物管理
- 4.2 節能減碳
  - 4.2.1 能源使用
  - 4.2.2 碳排放
  - 4.2.3 空氣污染管理
  - 4.2.4 氣候變遷
- 4.3 循環經濟
  - 4.3.1 電子廢棄物主要處理流程
  - 4.3.2 產業上、中、下游之關聯性
  - 4.3.3 電子廢棄物資源化
  - 4.3.4 社會效益化

## 5 社會關懷 P63

- 5.1 員工概況
  - 5.1.1 人權保障
  - 5.1.2 員工統計
- 5.2 適才適任
  - 5.2.1 薪酬福利
  - 5.2.2 人才培育
- 5.3 職業安全衛生
  - 5.3.1 職業安全衛生管理
  - 5.3.2 員工健康促進
- 5.4 公益參與



附錄 P81  
GRI內容索引



## 經營者的話

金益鼎深耕台灣電子廢棄物處理領域將近 40 年，一直以來，我們秉持著環境永續、資源循環的原則，認真負責的從錯置的資源“廢棄物”中回收有用的金屬，使廢棄物變成有價值的資源，有機會回到原料的循環，減少了廢棄物的數量的同時也降低了環境的負擔。

在淨零碳排浪潮襲來的同時，也產生新的商機，金益鼎將會持續增強公司基本面，進一步擴大回收產業版圖，滾動綠色市場商機，掌握永續的力量。衷心感謝投資人、員工、供應夥伴及客戶一路上的支持與信賴，讓金益鼎能夠持續在永續經營之路上大步向前。

首先，金益鼎持續投入研發能量，開發不同廢棄物的最佳回收方式及貴金屬純化技術來提高貴金屬的回收率，並減少回收過程藥劑的使用量，追求高效率同時對環境衝擊更小的技術是公司始終不變的承諾。

面對未來的經營態勢，金益鼎提出經營方針的四大發展主軸，依序為：

1. 規持續進行金益鼎新竹二廠擴廠計劃，增加甲級廢棄物混合五金及太陽能板的處理業務。
2. 持續深耕發展歐美及東南亞電子廢棄物及廢五金的市場通路及回收處理。
3. 觀察電池製造主流方向及成份，開發汽車電池回收技術。
4. 佈建綠電投資，加入 RE10X10 綠電倡議，達成 2025 年使用 10% 綠電的承諾。

未來公司發展策略：

「體質優化」：持續透過集團組織整合優化、發展精實敏捷生產、精進成本結構、開發多元產品等各面向體質的調整優化，以提升資源效益，增進整體營運績效及市場競爭力。

「綠色永續，幸福延續」：深耕台灣綠色產業生態圈，透過企業努力來延緩地球暖化，達成集團 ESG 環境承諾及碳中和的願景。

其次在公司治理面向，金益鼎在永續發展推動委員會的帶領下繳出一張亮眼的成績單，包括在公司治理評鑑全體上櫃公司組排名在 21%~35%；

每年至少一次向董事會報告利害關係人溝通成果、公司推行環保（E）、社會（S）及治理（G）的績效以及風險管理架構與執行情形，加深董事會參與公司永續經營的程度；面對近年新興的資安風險，公司除強化現有的資訊防護機制外，亦規劃於來年指派資安主管，將資訊保護的負責層級提高，維護公司資訊資產的機密、完整及可用性。

而在綠色永續領域，金益鼎持續有效管理溫室氣體排放量、減少廢污水排放及提高廢棄物回收率，讓金益鼎的專業發揚光大，對環境的衝擊也就越小；公司亦以高標準看待同仁工作環境的衛生與安全，每年提供健康檢查及相關之保健課程，使員工得到完善照護；派員參加安全消防及衛生講習、進行員工新人訓練及在職訓練，提升整體工安意識；廠區不定期消毒，期盼能提供員工舒適安全之工作環境。

再者，金益鼎關注員工勞動權益，對員工薪酬福利及教育訓練極為重視，提供同仁友善平等的工作機會、實施性別平等政策、營造互相尊重的氛圍，提供具有市場競爭力的薪酬水準，提高同仁對公司的認同；同時，公司有完整教育訓練體系，舉辦各項訓練課程，充實同仁的專業職能，提升職場競爭力。最後，取之於社會，用之於社會，公司除了在營收表現屢創佳績之外，亦積極投入公益活動、照顧弱勢團體，善盡社會責任。

展望未來，金益鼎在追求企業獲利成長同時，亦持續強化包含提升公司治理以維護利害關係人權益、發展綠色產品來降低環境的負面衝擊、照顧員工身心健康安全以及參與公益等 ESG 面向，持續落實企業永續經營的目標。

金益鼎企業股份有限公司  
董事長

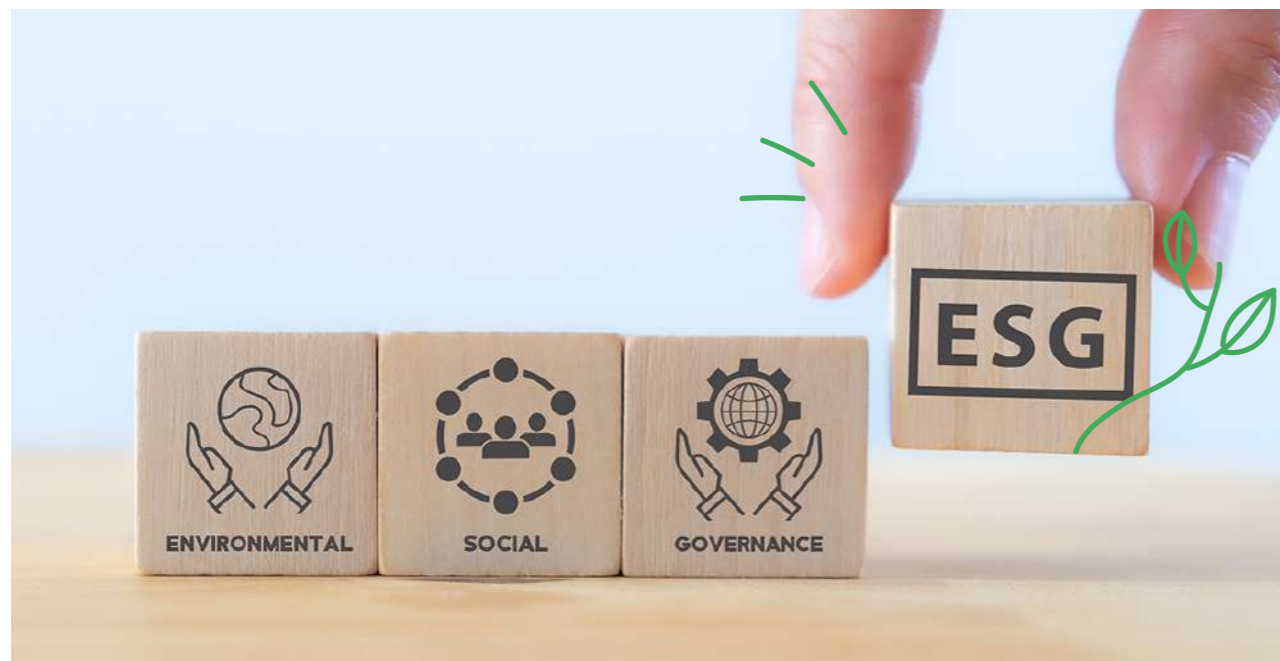
范清源

## 編輯方針

金益鼎為追求企業永續經營並提升資訊透明度，自願發行 2022 年永續報告書（下稱本報告書），我們透過發行本報告書向利害關係人說明在永續經營的目標下，金益鼎持續在建構誠信治理、落實環保與職業安全措施以及提升員工薪酬福利等面向所作的措施及績效，公司期盼利害關係人能持續關注我們並給予寶貴建議，讓公司在落實企業永續經營的道路上向前大步邁進。

### ESG資訊揭露

揭露類別	涵蓋範圍
期間	2022年全年，另外為考量揭露資料的完整性，如有部分內容跨及不同年度之營運活動，將另行在本報告書內文中說明。
營運據點	台灣(新竹總公司、高雄分公司)
財務數據	與公司個體財報揭露一致
環安衛數據	台灣(新竹總公司、高雄分公司)
員工數據	台灣(新竹總公司、高雄分公司)



### 撰寫依據及資訊確認方式

本報告書撰寫架構係依據全球永續性報告協會 (Global Reporting Initiative, 下稱 GRI) 發布之永續性報導準則 2021 年版 (GRI Standards 2021, GRI 準則 2021 年) 之核心選項撰寫，同時符合「上櫃公司編製與申報永續報告書作業辦法」之要求，並於本報告書附錄提供 GRI 準則內容索引供利害關係人參照。

本報告書揭露之財務數據經過安侯建業聯合會計師事務所依據國際財務報導準則 (International Financial Reporting Standards, IFRS) 查核簽證，並以新台幣仟元為計算單位；環保、員工及職安等數據則由權責部門自行統計彙整，並經部門主管確認，以國際通用指標計算方式呈現。

金益鼎主動揭露永續報告書，今年未經第三方機構查證聲明報告書。

金益鼎通過國際管理系統驗證範圍，並持續維持證書有效性。

營運據點	驗證			
	ISO 9001:2015	ISO 14001:2015	ISO 45001:2018	黃金產品碳足跡
驗證公司	DNV	DNV	DNV	DNV
新竹總公司	V	V	V	V
高雄分公司		V		

註：黃金產品碳足跡於 2012 年通過。

### 發行頻率

這是金益鼎發行的第二本永續報告書，未來每年會定期發行報告。為提升報告書資訊揭露的透明度及易取得性，完整報告書之電子檔可於金益鼎官網下載。

本次發布日期：2023 年 9 月。

下次發行日期：2024 年 9 月。

### 意見回饋

關於本報告書內容如果您有任何指教或建議，歡迎與我們聯絡。

金益鼎企業 總經理室專員

地址：新竹市西濱路六段五九九號

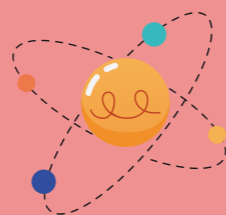
電話：(03) 5182368 分機：212

Email：ESG@tw.jydgrou.com

公司官網：https://www.jyd.com.tw/contact



# CHAPTER 1 利害關係人與 重大主題鑑別



- 1.1 永續發展推動委員會
- 1.2 確認利害關係人
- 1.3 利害關係人溝通管道與關注議題
- 1.4 鑑別重大主題
- 1.5 永續發展目標



## 利害關係人與重大主題鑑別流程



### 1.1 永續發展推動委員會

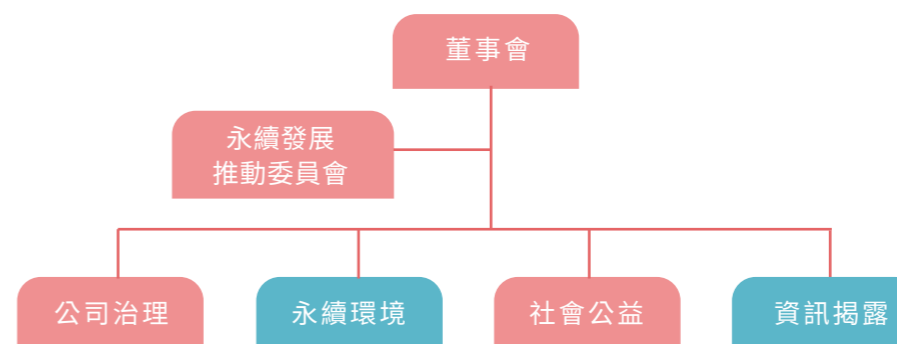
金益鼎為展現公司落實企業永續經營的決心，經董事會決議通過永續發展政策，於董事會轄下設置永續發展推動委員會（下稱 ESG 委員會），由總經理擔任主任委員、副總經理擔任副主任委員，指派 4 個工作推行小組，由各小組定期與利害關係人溝通議和，蒐集各界關注金益鼎的相關議題，透過小組分工各自展開工作事項，並定期檢討成效，每年提出具體推動計畫及執行成果報告，經委員會討論後定期向董事會報告，2022 年至 2023 年 4 月為止，ESG 委員會共召開 7 次會議，平均出席率達 90.5 %。

隨著近年永續發展的概念逐漸融入到企業永續理念，金益鼎亦不落人後，在編製永續報告書期間，將原本僅聚焦在公司現行環保、職安、勞動人權的實績，擴大到擬定未來中長期目標，透過實踐各種管理措施，為金益鼎打下永續經營的基礎。本報告書編製完成後，由 ESG 主委確認報告書已涵蓋全部的重大主題。

未來金益鼎發行永續報告書後，亦規劃每年 1 次向董事會報告 ESG 執行成果，強化董事會對公司推行 ESG 成果的參與程度。

此外，本於強化資訊揭露透明度以及尊重利害關係人權益，金益鼎於公司網站設置利害關係人專區，適切回應渠等所關切之重要議題。

### 永續發展推動委員會



### 永續發展政策



組織編製	執掌項目
 <b>主委、副主委</b>	<ul style="list-style-type: none"> <li>● 設置永續發展推動專（兼）職單位。</li> <li>● 檢討改進公司所建置之企業永續經營制度。</li> <li>● 隨時注意國內外永續發展趨勢與環境之變遷俾作出相關因應。</li> </ul>
 <b>公司治理</b>	<p><b>落實推動公司治理</b></p> <ul style="list-style-type: none"> <li>● 辨識、尊重並回應利害關係人。</li> <li>● 企業永續經營各層面之風險管理。</li> <li>● 發揮董事會職能、永續經營之政策聲明。</li> <li>● 營造公平競爭環境。</li> <li>● 教育宣導及績效考核。</li> </ul> <p><b>管理公司治理相關事務</b></p> <ul style="list-style-type: none"> <li>● 確保董事會成員即時獲悉公司重大訊息。</li> <li>● 提供董事會成員經營領域及公司治理相關之最新法令規章修訂發展。</li> <li>● 辦理董事會進修課程及評估購買責任保險。</li> <li>● 召集會計師、獨立董事、稽核、財會主管之溝通會議。</li> <li>● 董事會議事運作相關事務。</li> <li>● 董事會績效評核。</li> </ul>
 <b>永續環境</b>	<p><b>發展永續環境</b></p> <ul style="list-style-type: none"> <li>● 遵循環境相關規範並訂定環境管理政策。</li> <li>● 設置專責單位</li> </ul>
 <b>社會公益</b>	<p><b>維護社會公益</b></p> <ul style="list-style-type: none"> <li>● 員工權益、員工工作安全與健康、員工職涯規劃與員工溝通之管道。</li> <li>● 社區合作共榮。</li> </ul>
 <b>資訊揭露</b>	<p><b>加強企業永續資訊揭露</b></p> <ul style="list-style-type: none"> <li>● 企業永續績效資訊之揭露原則與內容。</li> <li>● 企業永續報告書。</li> </ul>

## 1.2 確認利害關係人

### 確認主要利害關係人

透過例行業務往來  
接觸各利害關係人

透過內部討論  
以及參考同業情形

鑑別出**5**類  
主要利害關係人

利害關係人為影響金益鼎或受金益鼎影響的群體，由部門初步篩選例行業務往來所接觸的利害關係人類型，再根據各別利害關係人與金益鼎的互動頻率、相互影響程度與對彼此的重要程度，

經由內部討論並參考同業情形，最終篩選出對金益鼎而言具有重要性的主要利害關係人，包含股東 / 投資人、客戶、供應商、員工、政府機關等 5 大類。

主要利害關係人類別	對金益鼎的意義
 <b>股東/投資人</b>	<ul style="list-style-type: none"> <li>● 股東為公司的出資者，公司應保障股東權益，並公平對待所有股東，確保股東對公司重大事項享有充分知悉、參與及決定等權利。</li> </ul>
 <b>客戶</b>	<ul style="list-style-type: none"> <li>● 客戶為公司營收的主要來源，公司將產品的品質安全與售後服務視為對客戶的最高承諾，維持客戶對公司的高滿意度將有助於公司持續爭取客戶的認同。</li> </ul>
 <b>供應商</b>	<ul style="list-style-type: none"> <li>● 公司與供應夥伴維繫長期良性互動，我們的產品與服務仰賴眾多供應商穩定地提供原物料、零組件。</li> <li>● 運用公司在產業的影響力，與供應夥伴一起致力避免污染環境、違反勞動人權之情事發生。</li> </ul>
 <b>員工</b>	<ul style="list-style-type: none"> <li>● 員工為公司營運不可或缺之根基，公司承諾提供對員工身心健康且多元發展的職場環境，讓同仁工作時能無後顧之憂。</li> </ul>
 <b>政府機關</b>	<ul style="list-style-type: none"> <li>● 政府機關監理與查核公司各項法規的遵循實務。</li> </ul>

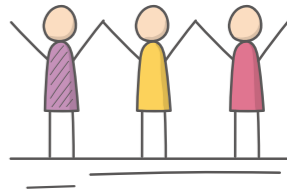



## 1.3 利害關係人溝通管道與關注議題

金益鼎的主要利害關係人由於所處的身份類別不同，所以其關注金益鼎之議題亦多有差異，公司各部門透過多元溝通管道與利害關係人維持良性互動，讓關注金益鼎的利害關係人能適時瞭解公司營運概況；同時金益鼎亦能掌握利害關係人對公司的要求及期望並予以及時回應。

金益鼎各部門蒐集主要利害關係人提出的關注議題，由 ESG 委員會收斂彙整，同時參考 GRI 永

續性報導準則 2021 年版與同業報告，歸納出 14 項永續議題，涵蓋環境（E）、社會（S）與治理（G）等三個面向，確保金益鼎揭露的永續資訊滿足 GRI 準則要求的完整性與多元性。

此外，ESG 委員會依循管理循環（PDCA）模式運作，每年定期檢視利害關係人溝通情形，並將匯整結果呈 ESG 主委審核，同時每年至少 1 次向董事會報告。

主要利害關係人	關注議題	溝通管道	頻率	金益鼎回應
 股東/投資人	營運績效 法規遵循 公司治理 股東參與 市場形象 投資人關係	股東常會 公司發言人、代理發言人 公司官網投資人聯絡窗口 公開資訊觀測站發佈重大訊息 發佈新聞稿或召開記者會	每年一次 即時 即時 即時 必要時	<ul style="list-style-type: none"> <li>適時提供即時、同步、正確之公司訊息，致力投資資訊之對稱揭露。</li> <li>長期穩定的股利政策，提供適當的投資報酬。</li> <li>穩健的財務策略，良好的公司信用與營運績效。</li> <li>設置股務及投資人關係連絡窗口進行雙向溝通。</li> </ul> 
 客戶	創新研發 營運績效 客戶服務 資訊安全 客戶保護與溝通 資訊透明 服務品質	服務專線、申訴管道、官網訪客留言 客戶會議 滿意度調查	即時 必要時 每年	<ul style="list-style-type: none"> <li>公司訂定多項資安規範與制度，規範內部人員資訊安全行為，每年定期檢視相關制度是否符合營運環境變遷，並依需求適時調整。</li> <li>隨時根據產業環境變化，彈性調整產業鏈，整合上下游供應鏈，擁有完整的料源回收通路，專注本業打造回收平台，為客戶尋求廢棄物的最佳解決方案。</li> <li>透過結盟關係，取得料源，使料源更加穩固。</li> <li>不斷與合作夥伴維持良好合作關係，並藉由良好的服務品質讓客戶群不斷延伸。</li> <li>公司設有聯絡專區及獨立檢舉信箱、專線。</li> </ul>
 供應商	供應鏈管理 法規遵循 綠色採購 永續發展/企業永續經營	供應商會議 供應商稽核 滿意度調查	必要時 每年 每年	<ul style="list-style-type: none"> <li>公司根據「供應商道德採購準則」執行相關作業。</li> <li>要求供應商必須遵守國內環保法規。</li> <li>要求供應商提供容易回收、減少污染及對生態友善的商品。</li> <li>因應全球暖化，金益鼎呼籲供應商共同降低產品或服務的能源耗用量，在製造、使用與廢棄處理的過程儘量降低環境影響程度。</li> </ul>
 政府機關	法規遵循 溫室氣體排放 廢棄物處理 廢污水處理 職業安全	公文 說明會、座談會	即時 即時	<ul style="list-style-type: none"> <li>遵循主管機關各項最新法令規範與政策修訂，迅速回應並調整公司資訊揭露型態與內容，以符合法規要求。</li> <li>檢視公司目前溫室氣體排放、廢水、廢棄物管理現況，擬定未來管控目標以達到綠色永續。</li> </ul>
 員工	營運績效 法規遵循 薪酬福利 勞資溝通 職業安全 人才培育 人權政策	主管會議 內部宣導、公告 總經理信箱 性騷擾、不平等對待申訴信箱 醫師駐廠 護理師駐廠 員工免費健康檢查 健康促進宣導、勞工安全衛生暨消防安全訓練、急救人員訓練	每週 即時 即時 即時 每年四次 每月四次 每年 每年	<ul style="list-style-type: none"> <li>公司若有獲利，會將利潤與員工分享。</li> <li>提供具有市場競爭力的薪酬福利，吸引並留任優秀人才。</li> <li>設置多元溝通管道，讓管理階層即時瞭解員工想法。</li> <li>針對不同業務屬性之員工，規劃相應的職能訓練，讓員工具有職場競爭力。</li> <li>提供安全健康的工作環境，讓員工在工作中無後顧之憂。</li> </ul> 

## 1.4 鑑別重大主題

### 重大主題鑑別流程



面向	永續議題 (註1)
環境面	水資源/廢污水管理、節能減碳、空氣污染防治、廢棄物管理
社會面	薪酬福利、勞資溝通、職業安全、人才培育、社會參與
經濟面	營運績效、法規遵循 (註2)、創新研發、客戶服務、資訊安全

註1: 公司治理、風險管理、倫理誠信屬於GRI永續性報導準則2021年版 (GRI Standards: 2021) 的必要揭露範疇, 前開議題雖不列在永續題問卷, 本報告書仍會揭露相關內容。

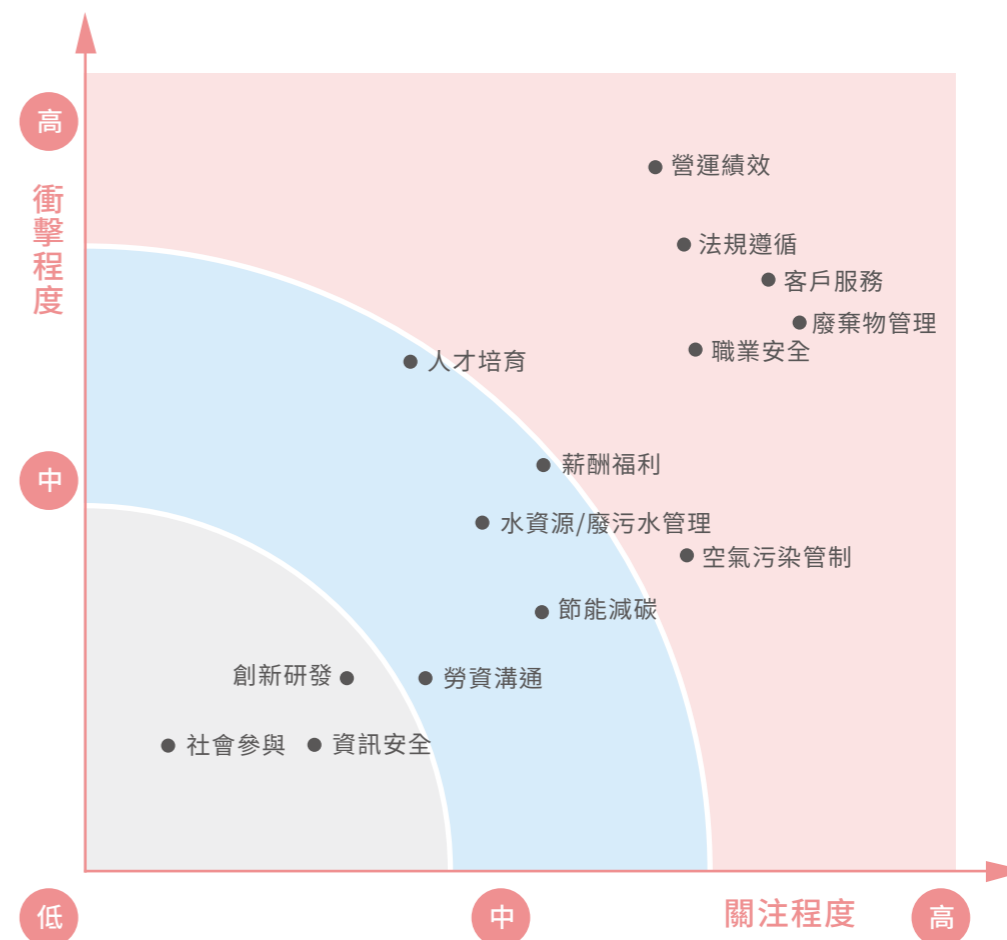
註2: 法規遵循可再細分為環保法規、社會與經濟法規等遵循實務, 基於填寫問卷便利性, 統稱為法規遵循。



金益鼎永續發展推動委員會擬定 14 項永續議題, 透過發放線上問卷請主要利害關係人填寫, 共回收 112 份有效問卷, 得出主要利害關係人對各項永續議題的關注程度評分; 再發放線上問卷予公司 17 位主管填寫各永續議題對金益鼎產生衝擊程度之評分, 再將二者評分彙整後得出重大主題矩陣圖, 再經由委員會討論後評選出 2022

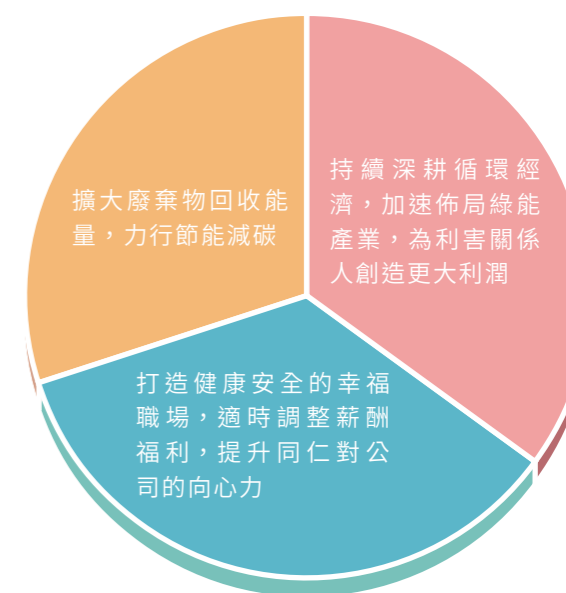
年的 5 項重大主題, 確認當年度金益鼎應優先揭露涵蓋環境、社會與經濟面向的重大主題, 依序為職業安全、廢棄物管理、營運績效、法規遵循及節能減碳, 金益鼎將在本報告書說明各重大主題的管理方針及揭露項目, 同時為兼顧永續報告書資訊的多元性與均衡性, 額外揭露金益鼎循環經濟及參與社會公益活動的成果。

### 重大主題矩陣圖



### ESG三大主軸

金益鼎根據 5 項重大主題擬定當年度 ESG 三大主軸, 分別為持續深耕循環經濟, 加速佈局綠能產業, 為利害關係人創造更大利潤; 擴大廢棄物回收能量, 力行節能減碳; 打造健康安全的幸福職場, 適時調整薪酬福利, 提升同仁對公司的向心力。





撰寫報告書原則

01

界定報告的8項原則

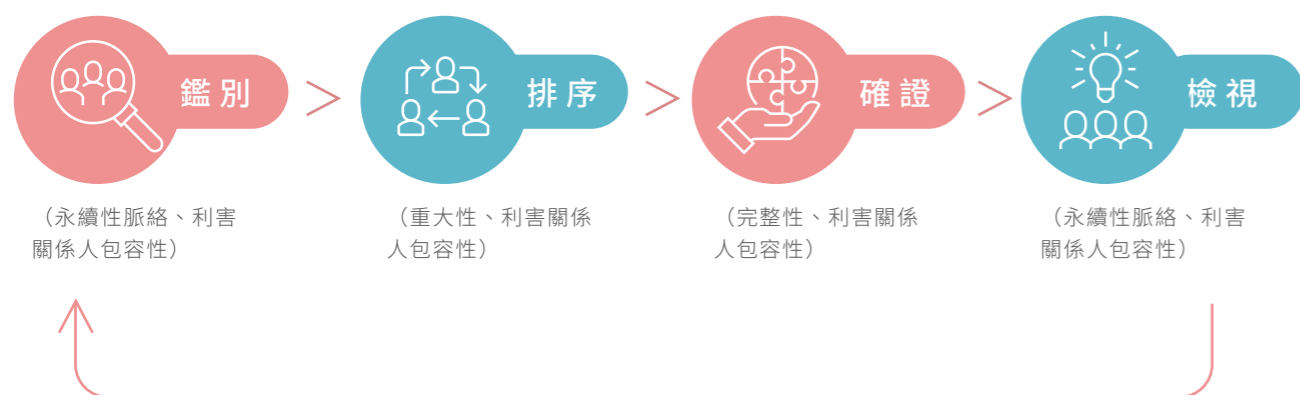
- 永續性脈絡
- 完整性
- 可驗證性
- 可比較性
- 準確性
- 平衡性
- 清晰性
- 時效性

02

完整的ESG報告

金益鼎遵循 GRI 準則的要求，依照界定報告的 8 大原則來編制 ESG 報告，包括根據永續性脈絡：揭露金益鼎如何對營運當地、周邊區域的經濟、環境及社會發展趨勢採取措施來改善或降低衝擊程度；完整性：本報告書包含之重大主題及其內外部邊界，足以反映金益鼎在經濟、環境及社會的顯著衝擊範圍；涵蓋準確性：報告之資訊應充分準確及詳盡，供利害關係人評估公司的 ESG 績效；平衡性：報告之資訊反映正、反面績效，讓各界對金益鼎的整體績效做出合理的評估；清晰性：金益鼎呈現資訊的方式，可讓使用資訊的利害關係人易於理解和取得；可比較性：金益鼎以國際慣用的標準來蒐集和揭露相關資訊，同時資訊表達的方式，讓利害關係人能分析公司長期的績效；可驗證性：金益鼎所揭露的資訊，乃可供檢視、建立資訊品質及重大性的方式予以蒐集、彙整以及揭露；時效性：金益鼎適時提供公司營運重要資訊讓利害關係人能立即掌握公司狀況，提升公司資訊透明度。

確定重大主題和邊界



面向	重大主題	對金益鼎的重要性	外部邊界					對應GRI準則	報告書揭露章節
			內部邊界	公司	股東/投資人	供應商	客戶		
社會	職業安全	金益鼎提供同仁健康安全的職場環境，讓同仁能夠安心工作，是公司對員工不變的承諾。	●					403 職業安全衛生：2018 (403-9)	5.3
環境	廢棄物管理	廢棄物透過資源化再利用，不但可以提高附加價值，創造出實質之可利用資源及邊際經濟效益，更可帶動環保產業技術之研發。	●	●	●	●		306 廢棄物：2020 (306-3、306-5)	4.1
經濟	營運績效	追求最大利潤是金益鼎持續努力的目標，除了能增強投資人、員工、供應夥伴及客戶對我們的信心，也為創造互利共榮，邁向永續經營之路打下基礎。	●	●	●	●	●	201 經濟績效：2016 (201-1)	3.4
環境/社會/經濟	法規遵循	面對全球環保意識抬頭，產業界對於事業廢棄物應交由專業廠商合法處理之觀念已然形成，政府對於循環經濟之推動不遺餘力，環保法規的完善程度將決定金益鼎的發展契機。	●	●	●			策略、政策與實務 (2-27)	3.3
環境	節能減碳	隨著全球政府以及客戶對於減少碳排的重視，金益鼎在產品生命週期各階段導入節能減碳精神，避免溫室氣體排放總量隨營收成長而大幅增加，內部進行相關節能減碳措施，確保滿足客戶要求，亦為阻止地球暖化盡一份力。	●				●	302 能源：2016 (302-1、302-3、302-4) 305 排放：2016 (305-1、305-2、305-3、305-5、305-7)	4.2

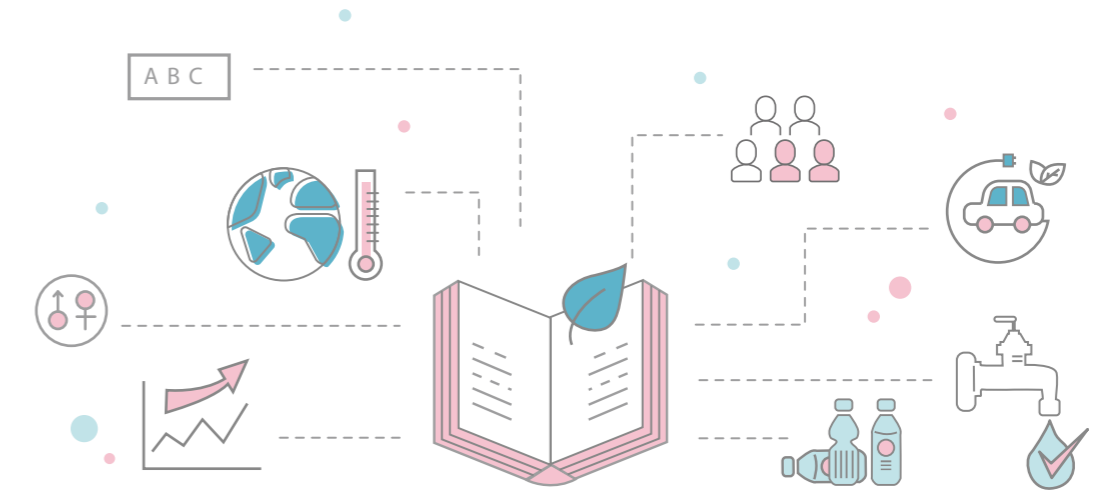


## 1.5 永續發展目標

聯合國永續發展目標 (Sustainable Development Goals, SDGs) 是聯合國在 2015 年發布的一項計畫，提出 17 項永續發展目標及 169 個細項目標，作為 2030 年以前各會員國以及全球企業實踐永續發展的指導原則。

金益鼎將永續發展目標融入公司的經營策略，將以往公司專注在經濟績效的思考模式擴大成兼顧環保及其他法規遵循、提高員工待遇來留任優秀人才、消弭職場各種不平等條件、減緩排放廢污水及溫室氣體，展望未來，金益鼎能持續在永續發展目標上做出更多貢獻，善盡自身的永續發展。

SDGs	細項目標	金益鼎回應
	1.4 在西元 2030 年前，確保所有男女，尤其是貧窮與弱勢族群，在經濟資源都有公平的權利與取得權。	<ul style="list-style-type: none"> <li>提供優於法令的薪資及完備的福利待遇，讓員工得以尊嚴地工作，提升個人與家庭的經濟生活水準。</li> <li>根據公司獲利狀況適度調整員工薪資，提高同仁對公司的向心力。</li> </ul>
	4.5 在西元 2030 年以前，消除教育落差，確保弱勢族群有接受各階級教育的管道與職業訓練，包括身心障礙者、原住民以及弱勢孩童。	<ul style="list-style-type: none"> <li>安排業務屬性不同的員工進行職能訓練，確保每位同仁可接受職業訓練的機會。</li> </ul>
	5.1 消除所有對婦女各種形式的歧視。 5.4 透過社會保護政策承認及重視婦女無給職的家庭照護與家事操勞。	<ul style="list-style-type: none"> <li>不以性別作為員工任用及考核升遷的因素。</li> <li>提供同仁不分男女皆可申請育嬰留停假別的權利。</li> </ul>



SDGs	細項目標	金益鼎回應
	6.3 在西元2030年以前，改善水質，減少污染，消除垃圾傾倒，減少有毒化學物質與危險材料的釋出，將未經處理的廢水比例減少一半。 6.4 在西元2030年以前，大幅增加產業的水使用效率，確保永續的淡水供應與回收，以解決水荒問題。	<ul style="list-style-type: none"> <li>最佳可行操作技術優化，降低廢水處理藥量，減少污泥產出量。</li> <li>廢水回收再利用，降廢水回收至洗滌塔，提升用水效率，降低水資源取用。</li> </ul>
	8.5 在西元 2030 年以前，實現全面有生產力的就業，讓所有的男女都有一份好工作，包括年輕人與身心障礙者，並實現同工同酬的待遇。 8.8 保護勞工的權益，促進工作環境的安全，尤其是婦女以及實行危險工作的勞工。	<ul style="list-style-type: none"> <li>不以性別作為員工任用及考核升遷的因素。</li> <li>根據公司獲利狀況適度調整員工薪資，提高同仁對公司的向心力。</li> <li>母性員工依法適當調整職務內容，減輕工作負荷，實質保障母性員工。</li> <li>定期執行職業安全風險評估，降低作業危害。</li> </ul>
	13.3 在氣候變遷的減險、適應、影響減少與早期預警上，改善教育，提升意識，增進公司應對的能力。	<ul style="list-style-type: none"> <li>管控溫室氣體排放量，進一步減緩氣候變遷的負面衝擊。</li> <li>實施廢棄物減量管理，委由專業清運廠商處理廢棄物。</li> </ul>

# CHAPTER 2 關於我們



## 2.1 公司簡介

## 2.2 榮耀與管理

2.2.1 近年獲獎榮耀

2.2.2 維護管理系統

## 2.3 利害關係人溝通管道與關注議題



## 2.1 公司簡介

金益鼎為電子廢棄物專業回收處理公司，成立於 1997 年 4 月，並於 2008 年 5 月在中華民國證券櫃檯買賣中心掛牌。公司總部設於台灣新竹，秉持減緩資源枯竭與環境共生的永續發展理念，就近服務科學園區的科技廠，協助客戶處理電子廢棄物，嗣後業務穩健、立足全台，業務範圍更擴展至中國、歐美及東南亞等地，將觸角伸出台灣，打造更健全之商業版圖。

註：有關金益鼎歷年沿革，請參閱111年股東會年報/貳、公司簡介/二、公司沿革。

### 金益鼎簡介

公司名稱	金益鼎企業股份有限公司						
總部位置	新竹市南港里西濱路六段五九九號						
資本額 (單位:新台幣仟元)	959,421						
2022年個體營收 (單位:新台幣仟元)	2,358,112						
員工人數	台灣 154人						
營運據點	<table border="0"> <tr> <td>台灣</td> <td>新竹總公司</td> <td rowspan="2"></td> </tr> <tr> <td></td> <td>高雄分公司</td> </tr> </table>		台灣	新竹總公司			高雄分公司
台灣	新竹總公司						
	高雄分公司						
主要產品/服務	<ul style="list-style-type: none"> <li>● 貴金屬之金(純度達99.99%)、銀(純度達99.99%)、鉑(純度達99.90%)銷售及代工精鍊。</li> <li>● 含銅金屬之銷售。</li> <li>● 含貴金屬之混合金屬及其他單一金屬之銷售。</li> <li>● 廢棄物清除及處理業務。</li> </ul>						
主要產品銷貨收入 (單位:新台幣仟元)	貴金屬原料:1,118,560仟元 工業用金屬:1,130,949仟元						
主要產品銷售地區 (單位:新台幣仟元)	台灣:27.45% 中國:34.35% 日本:31.54% 比利時:5.68% 其他國家:0.98%						

註：資料統計至2022年底。

### 金益鼎產品介紹

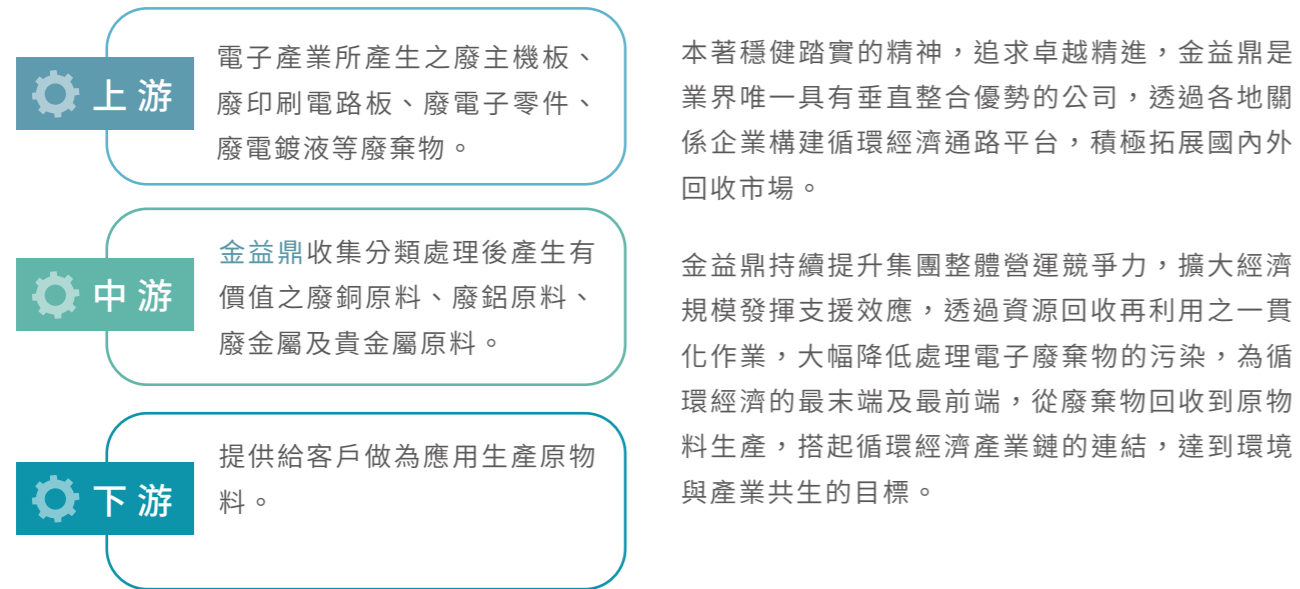
請參閱公司官網說明



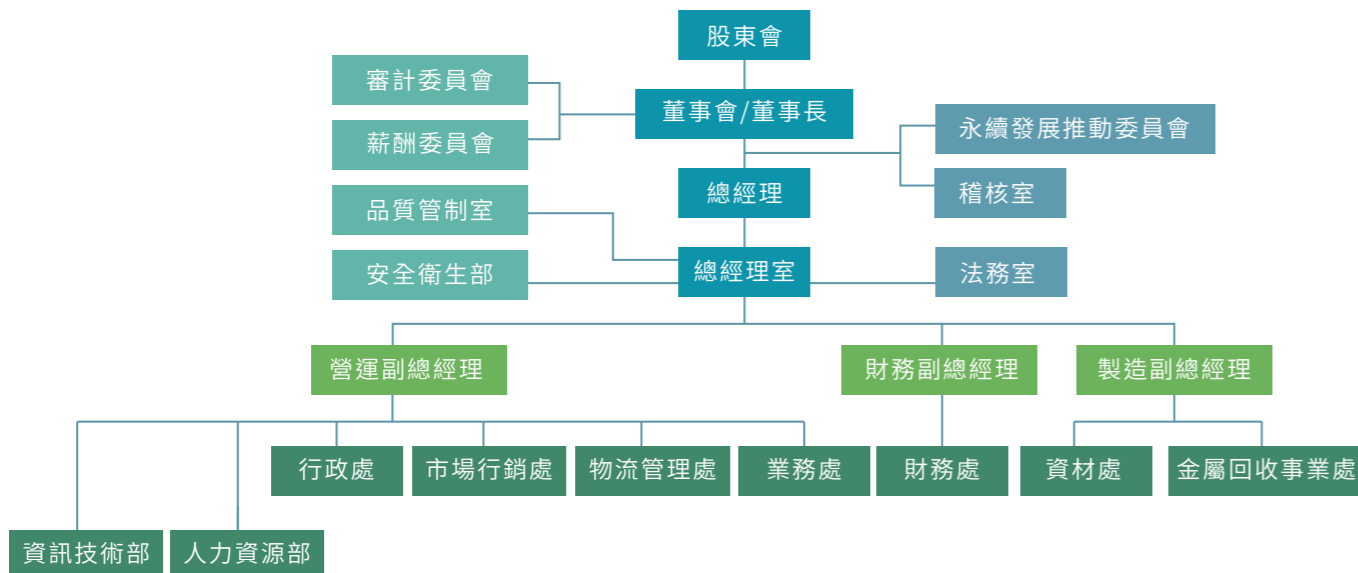
金益鼎擁有甲級廢棄物清除及處理許可證，主要處理電子產業所產生之電子廢棄物，以創新的回收技術，從廢棄物中提煉出純度 99.99% 的金、銀、鈮、鉑等貴金屬，解決高科技產業產生的電子廢棄物問題，讓廢棄物從被錯置的資源，成為新的生產週期的原材料，進而創造出公司的價值。

金益鼎集團隨時根據產業環境變化，彈性調整產業鏈，整合上下游供應鏈，擁有完整的料源回收通路，專注本業打造回收平台，為客戶尋求廢棄物的最佳解決方案。

### 金益鼎在產業鏈所處位置



### 組織結構



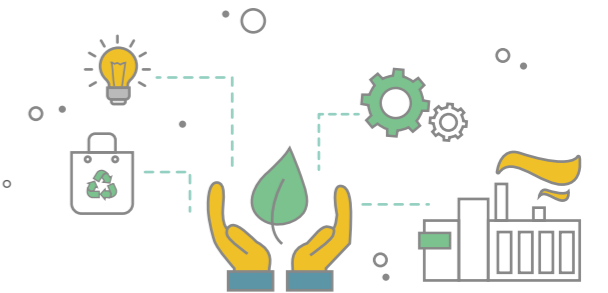
註：有關各主要部門所營業務，請參閱111年股東會年報/參、公司治理報告/一、組織系統/1.2各主要部門所營業務。

### 經營理念

全球經濟在高科技產業領軍下，進入了空前繁盛的境界，而在各方高度發展之後，所要面臨的就是資源匱乏的棘手問題，當原物料價格不停上漲使得產業發展受限的同時，各界開始體認到「資源回收」、「再生」與「利用」的重要性。有鑑於此，金益鼎不僅妥善地處理電子廢棄物的後端問題，也為產品創造出新的價值與利潤，並肩負起環境保護的重責大任。

### 經營方針

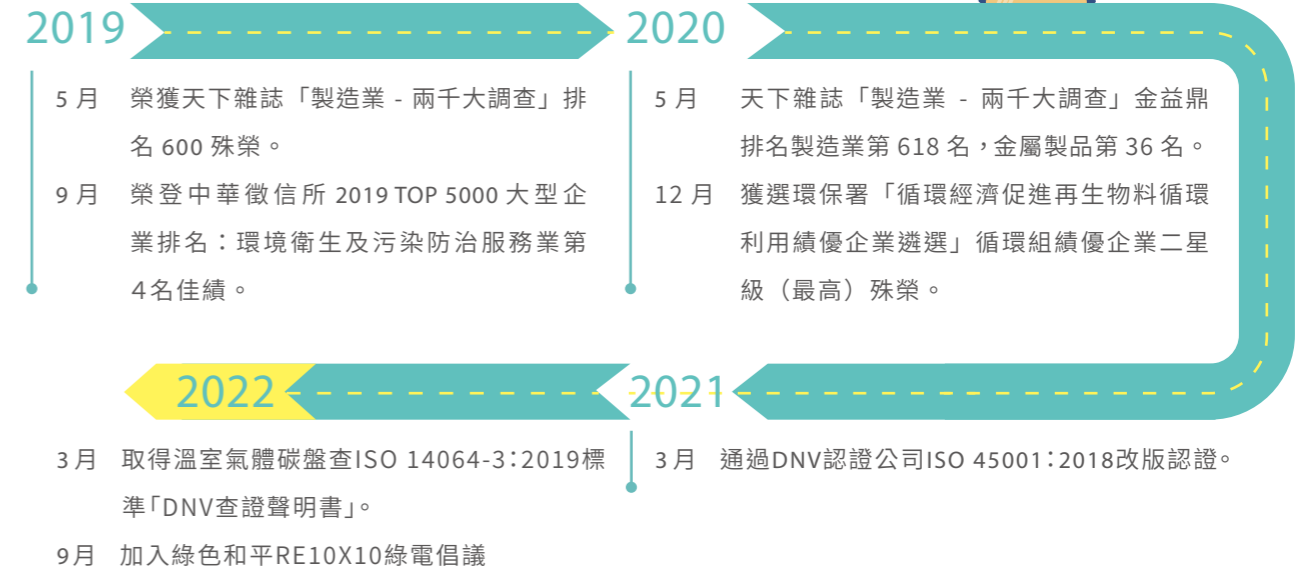
- 資源確保：透過策略聯盟形成處理體系，擴大回收面。
- 資源回收：引用資源回收技術，降低處理成本費用。
- 資源利用：提升回收金屬之品味、純度、創造利潤。





## 2.2 榮耀與管理

### 2.2.1 近年獲獎榮耀



### 2.2.2 維護管理系統

#### 1 品質管理系統

穩定、堅實的品質有賴於環環相扣的內部管理流程，為了強化企業體質、緊密生產排程，金益鼎於 2010 年投入 ISO 品質認證，除了訂定詳細的部門推行計劃與工作準則，更秉持全員參與、持續改善的精神朝綠色永續邁進。在全體員工的參與及努力下，金益鼎於同年 9 月通過 ISO9001 品質管理系統並持續維護系統良好運作，迄今金益鼎繼續以公司品質政策之信念，提供顧客最可靠之產品與服務。

#### ISO 9001 品質管理系統:2015

- 品質政策
  1. 資源回收：透過策略聯盟形成處理體系，擴大回收面，引用最佳回收技術，做妥善有效率的處理。
  2. 資源利用：提升回收金屬之含量，純度，回收可利用之資源。
  3. 遵循法規：遵守法令規章，做好管制措施。
  4. 顧客滿意：幫助客戶解決問題，成為客戶的最佳夥伴。
- 對公司的助益
  1. 提升產品良率，降低生產成本，提高企業競爭力。
  2. 建立客戶滿意度管理制度，了解客戶對公司產品及服務滿意程度，及時改進缺失，化解客戶抱怨發生，提高客戶滿意度。
  3. 對生產製造過程實施監控與量測，改善作業流程，提昇經營績效。
  4. 建立內部稽核制度，有利於命令貫徹，制度落實，減少錯誤及弊端發生。

## 競爭優勢

### 產業結盟的策略優勢

近年來從推動前瞻性系統（清除、處理、再回收）內部整合做起，逐步地與相關產業進行策略聯盟，積極擴充現有之組織體系，形成一套完善的上下游供應鏈，以此為客戶們達到成本降低、便利性提高及服務品質保證之目的。

### 精益求精的技術優勢

與學術界之技術研發：金益鼎多年來與工研院能源與資源研究所及國內研發單位學術界精英合作，申請多項廢棄物處理專利，現已成為國內首屈一指擁有專業清除回收處理系統之電子廢棄物處理公司。

與美日大廠之技術合作：積極與國際大廠技術交流，如美、日，在貴金屬回收精煉技術上密切合作，不斷地提昇產業貴金屬回收價值。

### 優質服務與設備優勢

- 營運範疇寬廣：金益鼎目前在新竹、高雄分別設置甲級專業清除回收處理廠，服務範圍遍及全台。公司獲得國際回收大廠肯定，除了在東南亞各國的合作夥伴外，已將物料處理範圍由台灣延伸至歐洲、美洲及紐澳等地區，布建更完善之營業範疇。

- 高機動性專屬車隊：金益鼎擁有專屬回收清運車隊，車輛上加裝 GPS 車機，並建置智慧車隊管理系統，除了能依客戶的需求做適度調配並可以清楚掌握廢棄物清理流向，進行事業廢棄物之清運及資源回收處理。

- 專業設備：兩座甲級專業清除回收處理廠及清除廠中，內含擋板清洗設備、貴金屬回收設備、粉碎分選設備、污染防治設備等，以完善的清楚流程達成極佳的品質控管。

## 2 環境管理系統

綠色永續為 21 世紀企業發展的必備條件，污染防治亦成為企業經營管理的重點課題。金益鼎致力於環境保護工作，以紮實的綠色處理程序原則，達成工業廢棄物減量與資源再生利用的目標。在全體員工的堅持與努力下，金益鼎於 2000 年 4 月通過 ISO 14001 環境管理系統並持續維護系統良好運作，讓客戶能夠信賴金益鼎在環保永續的決心與績效。

### ISO 14001 環境管理系統:2015

- 環境管理原則

  1. 遵守法令規章，善盡環境保護之社會責任。
  2. 宣揚環保意識，建立綠色企業之良好形象。
  3. 持續改善活動，落實環境保護之企業理念。
  4. 環境管理系統，健全整體企業之競爭能力。
  5. 資源回收再生，賦予重製產品之全新價值。
  6. 安全作業觀念，維護全體員工之身心健康。

## 3 職業安全衛生管理系統

金益鼎體認員工就是企業永續經營的核心，因此多年來始終致力於營造一個安全、衛生與舒適的工作環境，除了落實工安管理規定以及引進先進管理技術外，也鼓勵員工積極參與工安活動，提升整體工安意識，建制出一套完善的職業安全衛生管理系統。在全體員工長久的堅持及努力下，於 2021 年 3 月通過 ISO 45001 職業安全管理系統並持續維護系統良好運作。金益鼎將持續朝著提升企業安全文化及永續經營發展的遠大目標邁進。

### ISO 45001 職業安全衛生管理系統:2018

- 對公司的助益

  1. 降低工安事件發生機會。
  2. 減少意外事件發生風險。
  3. 降低企業成本。
  4. 符合職業安全衛生法規要求。
  5. 提升企業社會及國際形象。
  6. 滿足美、日、歐等國家客戶要求。



## 4 黃金產品碳足跡

金益鼎基於對全球暖化議題之關注，期許降低溫室氣體排放，著手展開減碳工作，公司已於 2012 年 9 月通過黃金產品碳足跡認證。金益鼎在產品碳足跡的分析涵蓋公司本身及上下游供應鏈之能源流與物質流之盤查與碳足跡評估。本計畫遵循 PAS2050 準則，挑選黃金規格產品一項進行溫室氣體排放分析，邊界範疇從原料取得、產品製造至離開本身邊界大門，邊界範疇採搖籃至大門。



金益鼎通過國際管理系統證書

### 黃金產品碳足跡

金益鼎規劃控管措施來完成減碳工作，更透過減碳方案的執行，獲得廣大的節能空間，進而降低生產時的成本支出，達成企業與環保雙贏的目標。

在節能減碳的風潮下，全球愈來愈多的知名品牌，投入碳足跡的計算工作。金益鼎在計算碳足跡的同時，可發掘出生產流程內較不具效率的環節，進而可以加以改善。

透過節能減碳，協助降低成本、節能環保並提升因應能力及開創新商機，溫室氣體實質減量工作包括節約能源、提升能源使用效率、植樹綠化等主要面向，而節約能源則屬無悔策略，針對能源使用現況進行診斷評估，訂立節能改善目標，落實節能改善措施，將可有效達到降低溫室氣體排放，達成低碳發展之目的。

## 2.3 參與外部組織

金益鼎除了精進自身在產業的競爭力之外，亦積極與各界利害關係人溝通，藉由參與產業相關協會之機會，與協會成員間有著良性互動，瞭解產業最新發展趨勢。



# CHAPTER 3 誠信治理



## 3.1 治理實務

- 3.1.1 董事會運作
- 3.1.2 功能性委員會運作
- 3.1.3 內部稽核
- 3.1.4 倫理誠信

## 3.2 風險管理

## 3.3 法規遵循

## 3.4 營運績效

## 3.5 資安防護

## 3.6 供應商管理

- 3.6.1 電子廢棄物供應商
- 3.6.2 一般供應商



## 三、誠信治理

完善的公司治理包含健全的董事會、嚴謹的內控制度以及穩定的財務管控等，除了有助於降低公司的經營風險外，亦可提升公司競爭力以及創造品牌價值；構築以誠信負責的企業文化並恪遵各項法令以落實誠信經營，同時運作良好的公司治理架構可確保公司營運健全發展，保障投資人及其他利害關係人權益。

金益鼎依台灣證券交易法及相關規範，建構公司治理制度，為加強保障股東權益、強化董事會職能、尊重利害關係人權益以及提升資訊透明度，董事會通過公司治理實務守則，本諸公平、公正、公開之董事選任程序，並且設置獨立董事等措施，強化董事會之管理及監督機能；董事會亦通過內部重大資訊處理暨防範內線交易作業程序，禁止董事、經理人及持股超過股份總數 10% 的股東、前開人員之配偶、未成年子女及利用他人名義持有者以及基於職業或控制關係而獲取資訊之人等內部人，利用市場上無法取得的資訊來獲利。

其次，金益鼎與各關係企業之財務、業務均各自獨立運作，公司訂定相關辦法及作業規範，明確公司與關係企業間之人員、資產及財務之管理作業。

此外，金益鼎秉持正確、及時、公平揭露原則，設有發言人與代理發言人制度以及建立完備之資訊揭露制度，提供各項有關營運、財務、董事會、股東會之資訊於公司網站及公開資訊網路申報系統，以確保股東能取得公司相關之最新訊息。

公司治理實務守則



### 3.1 治理實務

股東會由全體股東組成，對公司重大事項進行決策，定期聽取董事會報告，為公司最高意思決定機關；董事會為最高治理機關，董事會成員皆恪盡善良管理人之注意義務，擘劃公司的經營政策與檢視財務績效，並確保公司營運遵守各種法令；董事長負責董事會設定公司所有策略性目標；總經理負責公司日常營運之規劃管理，進行企業永續經營與策略發展之規劃，並帶領經營團隊向董事會報告，明確劃分董事長與總經理之職權。同時，金益鼎過半數董事不具有員工或經理人身分，藉此強調董事會之獨立性。為完善公司治理運作、強化公司競爭力，董事會之下設置審計委員會與薪資報酬委員會來健全董事會運作；董事會之下亦設有獨立之稽核室，定期執行稽核業務並向審計委員會與董事會呈報稽核結果。

金益鼎重視公司治理，追求永續成長及誠信經營，持續強化公司治理架構，秉持資訊透明化，搭配有效的內部控制制度，保障利害關係人權益。金益鼎依照公開發行公司建立內部控制制度處理準則，衡酌公司整體之營運活動，設計內部控制制度並確實執行，隨時檢討以因應內外環境之變遷，確保內控制度之設計及執行持續有效；透過完善的管理機制來提升營運之績效，達到永續經營的目標。

為強化公司提供董事行使職務之支援，以提升董事會效能，董事會於 2021 年 11 月決議通過任命管理副總經理暨發言人擔任公司治理主管，負責協助董事執行職務、提供所需資料並安排進修事宜、依法辦理董事會及股東會之會議相關事宜以及協助公司遵循董事會及股東會相關決議與維護投資人關係。2022 年第九屆公司治理評鑑金益鼎排名在上櫃公司 21%~35% 區間，顯示金益鼎在公司治理各方面皆有效且良好地運作，未來公司亦將致力提昇公司治理整體綜效，強化利害關係人對金益鼎的信賴。



公司治理主管進修課程名稱	進修時數	當年度進修總時數
董事會應考量之ESG相關法律議題－兼論企業誠信經營與內線交易防範	3 小時	12 小時
企業財務資訊之解析及決策運用	3 小時	
重大刑事金融案件數位偵查解析	3 小時	
從檢調角度看內線交易	3 小時	

同時，公司之財務報表均委託會計師事務所定期查核簽證，對於法令所要求之各項資訊公開，均能正確及時完成，並由權責人員負責公司資訊之對外揭露，同時設置發言人制度，確保各項重大資訊能及時允當揭露，供股東及利害關係人參考公司財務業務相關資訊。

展望未來，強化董事會運作、提升資訊透明度以及於公司治理架構逐步融入永續治理策略，是金益鼎持續努力的目標。



#### 公司治理主管職能

- 依法辦理股東會日期事前登記、法定期限內製作開會通知、議事手冊、議事錄並於修訂章程或董事改選辦理變更登記事務。
- 擬訂董事會議程於七日前通知董事，召集會議並提供會議資料，並於會後二十天內完成董事會議事錄。
- 負責董事會及股東會重要決議之重大訊息發布事宜，確保重訊內容之適法性及正確性，以保障投資人交易資訊對等。
- 提供獨立董事及一般董事進修課程資訊並協助完成董事進修計劃。
- 獨立董事與簽證會計師定期溝通瞭解公司財務業務。
- 評估及投保合宜之董事及經理人責任保險。



#### 當年度公司治理主管具體成果

- 展開公司治理評鑑細項作業，讓公司排名維持在上櫃公司 21%~35% 區間。
- 進修與公司治理相關專業課程達 12 小時。
- 協助辦理 7 次董事會會議、5 次審計委員會會議、2 次薪酬委員會會議及當年度股東常會。
- 協助獨立董事與內部稽核主管及簽證會計師舉辦 2 次閉門會議。
- 協助評估及投保董事責任保險。
- 提供董事持續進修資訊、提供董事執行業務所需資料，即時處理董事要求事項。



### 3.1.1 董事會

#### 董事會議事規則



#### 董事會當年度決議事項



(含利益迴避事由)

#### 董事會績效評估辦法



董事會擘劃公司經營策略、對股東及其他利害關係人負責，董事忠實執行業務及盡善良管理人注意義務，以審慎之態度行使職權，對於公司業務之執行與各項治理制度之作業與安排，除依法律或章程規定應由股東會決議事項外，均應由董事會決議為之。金益鼎公司章程載明董事選舉採候選人提名制度，透過定期改選方式，用人唯才為原則；同時依據公司治理實務守則規定，董事會成員除兼任公司經理人之董事不宜逾董事席次三分之一外，應考量成員多元化，包括但不限於基本條件與價值、專業知識與技能兩大面向之標準，並應普遍具備執行職務所必須之知識、技能及素養。本屆金益鼎董事成員具備法律、會計、財務及國際市場等領域之豐富經驗與專業能力，嫻熟產業的發展脈動，達到公司治理之理想目標。董事會現有 10 名董事（含 4 名獨立董事），任期 3 年，依法至少每季召開一次董事會，2022 年共召開 7 次董事會，除一名董事出席率 83% 之外，其餘董事出席率皆達 100 %。

職稱	姓名	實際出席次數 【 B 】	委託出席次數	實際出席率 (%) 【 B / A 】	備註
董事長	鎰鼎股份有限公司代表人:莊清旗	7	-	100%	連任/111.06.27改選
董事	莊瑞元	7	-	100%	連任/111.06.27改選
董事	鎰鼎股份有限公司代表人:范振群	5	-	83%	連任/111.06.27改選 董事於111.11.29解任 董事會開會6次(A)
董事	鄭光傑	7	-	100%	連任/111.06.27改選
董事	莊瑞瑾	7	-	100%	連任/111.06.27改選
董事	黃日東	4	-	100%	新任/111.06.27改選 董事會開會4次(A)
董事	彭成彬	4	-	100%	新任/111.06.27改選 董事會開會4次(A)
獨立董事	莊錦德	7	-	100%	連任/111.06.27改選
獨立董事	林俊儀	4	-	100%	新任/111.06.27改選 董事會開會4次(A)
獨立董事	王信發	4	-	100%	新任/111.06.27改選 董事會開會4次(A)
獨立董事	彭憲忠	4	-	100%	新任/111.06.27改選 董事會開會4次(A)
董事	鎰鼎股份有限公司代表人:吳南明	3	-	100%	舊任/董事會開會3次(A)
獨立董事	彭清華	3	-	100%	舊任/董事會開會3次(A)

多元化統計/年度		2022年		
		人數	百分比	
董事	性別	男	9	90%
		女	1	10%
	年齡	70 以上	1	10%
		60 以上未滿	2	20%
		未滿 60	7	70%
	學歷	研究所	4	40%
大專院校		4	20%	
高中以下		2	20%	

註:有關董事成員主要經(學)歷、兼任金益鼎或其他公司職務情形,請參閱111年股東會年報/參、公司治理報告/二、董事、監察人、主要經理人/2.1董事資料。

為建構良好的董事會運作制度、健全監督功能，同時確保獨立董事執行業務時能保持獨立性，金益鼎董事會通過「董事會議事規則」明定獨立董事的職責範疇以資遵循。董事間亦秉持高度自律的精神落實利益迴避，對於董事會議事與其自身或其代表之法人有利害關係者，除於當次董事會說明其利害關係之重要內容外，如有害於公司利益之虞者，不得加入討論及表決，且討論及表決時應予迴避，並不得代理其他董事行使其表決權。

同時為了提升董事會決策品質，董事會亦通過「董事會績效評估辦法」，每年針對董事會、個別董事成員及功能性委員會之績效進行內部評估，由總經理室以問券自評方式發放給董事會成員進行自評，並且將績效評估之結果提報董事會。董事會績效評估結果得作為未來遴選或提名董事時之參考依據；個別董事績效評估結果亦得作為訂定其個別薪資報酬之參考依據。

公司薪資報酬政策 (包括董事、經理人)：

經理人薪酬：經理人負責公司經營績效及成敗，薪酬核發依員工薪酬政策、目標達成狀況、當年度員工紅利發放政策及參考過去發放情形核定，經由薪酬委員會審核及評估並提報至董事會通過後執行。

董事薪酬政策：本公司給付董事之酬金計有董事酬勞及每次開會之車馬費。董事酬勞之提列係依本公司章程第 20 條規定，並訂有「董事會績效評估辦法」，每年定期檢討董事及經理人績效評估與薪資報



#### 董事會績效評估機制

- 每年問卷自評
- 評估整體董事會、個別董事成員、功能性委員會



#### 2022年績效自評結果

- 整體董事會：5 分
- 個別董事成員：4.67 分
- 功能性委員會：4.77 分
- 滿分各為 5 分

金益鼎為有效做好風險管理，提高專業人才出任董事的意願，為董事投保責任保險，讓董事執行業務時能免除後顧之憂，同時降低並分散董事因錯誤或疏失行為而造成公司及股東重大損害之風險。

金益鼎考量董事參與公司營運決策可能面臨的各項法令遵循及治理實務等議題，積極鼓勵並安排董事進修環保、勞動人權及公司治理（合稱 ESG）相關課程，2022 年經公司治理主管安排外部專家到公司內部對董事會成員授課講習，未來公司治理主管亦將規劃增加董事進修與企業永續經營相關之課程。金益鼎相信在具備誠信治理及豐沛產業經驗的董事會帶領下，會讓公司營運更加蓬勃，持續在永續經營的道路上大步前進。



董事進修 ESG 課程	進修時數
董事會應考量之 ESG 相關法律議題—兼論企業誠信經營與內線交易防範	10名董事各 3 小時，合計 30 小時。
上櫃興櫃公司內部人股權宣導說明會	1名董事各 3 小時，合計 3 小時。
從檢調角度看內線交易	10名董事各 3 小時，合計 30 小時。
公司治理與證券法規	1名董事各 3 小時，合計 3 小時。
法律自保之道 - 如何面對偵查審判程序	4名董事各 6 小時，合計 24 小時。

### 3.1.2 功能性委員會

董事會為健全監督功能及強化管理機能，設置審計委員會與薪資報酬委員會，功能性委員會除依法規應獨立行使職權者外，應對董事會負責，並將所提議案交由董事會決議。

註：金益鼎功能性委員會尚包含永續發展推動委員會，其組織及權責請參閱本報告書章節 1.1 永續發展推動委員會內文。



### 審計委員會

審計委員會協助董事會監督公司在執行有關會計、稽核、財務報導流程及財務控制上的品質，並將評估結果提交予董事會討論。金益鼎董事會通過審計委員會組織規程，於董事會設置審計委員會，由 4 名獨立董事擔任審計委員，其中一人為召集人，且至少一人具備會計或財務專長，每季至少召開一次會議，2022 年共召開 5 次審計委員會會議，全體委員出席率達 100%。

審計委員會定期與內部稽核主管進行溝通，內稽主管每會計年度終了前將次一年度之稽核計畫，經審計委員會核定後提報董事會決議；同時每半年向審計委員會報告稽核業務執行情形；查核結束日起一個月內將內部稽核報告交付審計委員會查閱；擬定年度內部控制制度聲明書提報審計委員會審議。

此外，金益鼎年度財務報告及半年度財務報告須經審計委員會全體成員二分之一以上同意後，始得提送董事會決議，審計委員會於進行財務報告審閱前，均會事先安排專案會議邀請簽證會計師針對查核結果及擬出具之查核意見作一完整性報告；針對公司治理與內部控制，金益鼎亦會邀請獨立董事及會計師與經營團隊參與討論及溝通，並且公司相關單位經理亦列席備詢並適時提供相關之必要資訊；會計師除針對財務報告之核閱結果向獨立董事報告外，並於會議中進行法令宣導及交換意見。2022 年審計委員會各與內部稽核主管、會計師召開 2 次會議。

職稱	姓名	實際出席次數【B】	委託出席次數	實際出席率(%)【B/A】	備註
獨立董事	莊錦德	5	0	100%	召集人/連任/111.06.27改選
獨立董事	林俊儀	2	0	100%	新任/111.06.27改選 審委會開會2次(A)
獨立董事	王信發	2	0	100%	新任/111.06.27改選 審委會開會2次(A)
獨立董事	彭憲忠	2	0	100%	新任/111.06.27改選 審委會開會2次(A)
獨立董事	鄭光傑	3	0	100%	舊任/審委會開會3次(A)
獨立董事	彭清華	3	0	100%	舊任/審委會開會3次(A)

審計委員會組織規程





## 薪資報酬委員會

金益鼎為健全董事及經理人薪資報酬制度，評估董事與經理人的經營績效與其受領的報酬是否公平合理，遂由董事會通過薪資報酬委員會組織規程，在董事會設置薪酬委員會，委員會成員應有獨立董事至少一人參與，目前 3 名委員皆由獨立董事出任，2022 年共召開 2 次會議，全體委員出席率達 100%。出席情形如下：

職稱	姓名	實際出席(列) 席次數 【 B 】	委託出席 次數	實際出席(列) 席率(%) 【 B / A 】	備註
委員/ 獨立董事	莊錦德	2	0	100	連任/ 111.06.27改選
召集人/ 獨立董事	王信發	1	0	100	新任/ 111.06.27改選 開會1次(A)
委員/ 獨立董事	林俊儀	1	0	100	新任/ 111.06.27改選 開會1次(A)
召集人/ 獨立董事	彭清華	1	0	100	舊任/ 開會1次(A)
委員/ 獨立董事	鄭光傑	1	0	100	舊任/ 開會1次(A)

薪酬委員會主要職權為訂定並定期檢討董事及經理人之績效與薪酬之制度及標準，以及定期評估董事及經理人之薪資報酬。同時薪酬委員會進行評估時應綜合考量如下原則：公司之薪資報酬符合相關法令並足以吸引優秀人才；董事及經理人之績效評估及薪資報酬，應參考同業通常水準支給情形，並考量個人所投入之時間、所擔負之職責、達成個人目標情形、擔任其他職位表現、公司近年給予同等職位者之薪資報酬，暨由公司短期及長期業務目標之達成、公司財務狀況等評估個人表現與公司經營績效及未來風險之關連合理性；不應引導董事及經理人為追求薪資報酬而從事逾越公司風險胃納之行為；針對董事及高階經理人短期績效發放酬勞之比例及部分變動薪資報酬支付時間，應考量行業特性及公司業務性質等等，由薪酬委員會審議後再送交董事會決議。

具體運作下，薪資報酬委員會皆恪遵善良管理人的注意義務，董事酬金已充分考量公司的營運目標、財務狀況及董事貢獻程度；同時經理人的獎金及酬勞業充分考量其專業能力、公司營運目標達成狀況、財務狀況及經理人貢獻程度。

此外，金益鼎經營階層在衡酌各種經營風險後擬定相關決策，這些決策執行後之績效均會反映在公司日後之獲利情形，進而與經營階層之薪酬相互連動，亦即董事及經理人之薪酬與公司未來風險之控管績效相關聯。

薪資報酬委員會組織規程



## 3.1.3 內部稽核

公司內部稽核之目的在於協助董事會及經理人檢查、覆核內部控制制度之缺失，衡量營運之效果及效率，並適時提供改進建議，以確保內部控制制度得以持續有效實施，及作為檢討修正內部控制制度之依據。金益鼎依「公開發行公司建立內部控制制度處理準則」之規定，考量本身以及子公司整體之營運活動，建立有效之內部控制制度，並隨時檢討改進，來因應公司內外環境之變遷，確保內控制度之設計及執行能夠持續有效。而為確保稽核人員秉持公正超然立場執行審計工作，金益鼎依法於董事會之下設置獨立之稽核室，稽核室配置成員 1 人並設置職務代理人 1 名，稽核主管之任免應經審計委員會同意，並提董事會決議，同時稽核人員之基本資料於每年 1 月底前申報到主管機關指定之網站備查。

公司除確實辦理內部控制制度之自行評估作業以外，稽核主管除定期向審計委員會報告稽核業務外，並列席董事會報告，董事會及管理階層每年檢討稽核室出具之稽核報告。

### 稽核流程

- 稽核室每年底依風險評估結果擬訂年度稽核計畫，並將法令規章遵循事項、取得或處分資產、從事衍生性商品交易、資金貸與他人、為他人背書或提供保證之管理及關係人交易之管理等重大財務業務行為之控制作業、對子公司之監督與管理、董事會議事運作之管理、財務報表編製流程之管理，包括適用國際財務報導準則之管理、會計專業判斷程序、會計政策與估計變動之流程等、資通安全檢查及金管會規定之銷售及收款循環、採購及付款循環等重要營運循環、審計委員會議事運作之管理、薪資報酬委員會運作之管理，列為每年年度稽核計畫之稽核項目。年度稽核計畫經董事會通過後，按計畫執行。
- 稽核人員就計畫之稽核項目查核各作業執行情形，包括規章內容是否完善實際作業執行情形、資料之正確性、作業時效及結果，評估其內部控制之良窳，並提出稽核報告，陳述查核結果及改善建議。
- 每會計年度終了前將次一年度稽核計畫及每會計年度終了後二個月內將上一年度之年度稽核計畫執行情形，依規定格式以網際網路資訊系統申報金管會備查。
- 每會計年度終了後五個月內將上一年度內部稽核所見內部控制制度缺失及異常事項改善情形，依規定格式以網際網路資訊系統申報金管會備查。
- 督促內部各單位及子公司每年至少辦理自行評估一次，再由稽核單位覆核各單位及子公司之自行評估報告，併同稽核單位所發現之內部控制缺失及異常事項改善情形，撰寫內部稽核書面報告，作為董事會及總經理評估整體內部控制制度有效性及出具內部控制制度聲明書之主要依據。內部控制制度聲明書經董事會通過後，陳請董事長及總經理簽字後，申報公告於主管機關指定之網站，並刊登於年報及公開說明書。
- 金益鼎透過稽核人員持續監控公司落實各項作業制度，建立良好之治理實務與風險控管機制，亦能創造永續發展的經營環境。2022 年稽核室執行 53 項稽核作業，稽核符合率達 100%，並無重大不符合項目。

內部稽核實施細則





### 3.1.4 倫理誠信

金益鼎以法遵為本，誠信至上構築企業核心價值，本諸正直遵法精神從事業務，為確保誠信經營理念得以在公司內部貫徹，公司向來重視同仁的品德，於新進人員報到階段便由人力資源部宣導公司的誠信相關規章辦法，培養同仁的誠信意識；同時要求管理階層應以身作則，恪遵誠信原則，於潛移默化中形塑公司整體的誠信文化。

對內而言，公司以永續發展推動委員會為誠信經營政策推動專責單位，制訂各種誠信內規，諸如誠信經營守則、道德行為準則、誠信經營作業程序及行為指南及內部重大資訊暨防範內線交易管理作業等等，經董事會決議通過後實施，規範公司內部人須遵守防止內線交易及關於股票交易暨營業秘密資訊處理之相關證券法令；同步於公司官網揭露誠信內規供利害關係人查詢，設置對應的聯絡窗口讓利害關係人反映意見，同仁若對公司的誠信內規有疑問時可自行上官網查詢外，亦可透過電子郵件、電話等多元管道向人力資源部諮詢。每年至少一次於內部會議或經營管理會議進行教育訓練宣導誠信經營之政策、防範方案及違反不誠信行為之後果。2022 年 11 月公司對全體同仁進行教育訓練，本次宣導總計 114 人閱

讀教材，教育訓練時數總計 57 小時。

同時，金益鼎每年至少一次對現任董事、經理人及受僱人辦理內部重大資訊處理暨防範內線交易作業程序及相關法令之教育訓練，對新任董事及經理人則於上任後 3 個月內安排教育宣導，對新進員工則由人力資源部於職前訓練時予以教育宣導。2022 年針對董事、經理人及業務相關同仁進行「董事會應考量之 ESG 相關法律議題－兼論企業誠信經營與內線交易防範」教育宣導 3 小時，共計 20 人次參與，以及「從檢調角度看內線交易」教育宣導 3 小時，共計 15 人次參與，課程內容涵蓋證券不法相關案例分享、內線交易、強化公司治理以及董監責任。

此外，金益鼎建置多元檢舉管道，利害關係人可透過公司官網 / 違反從業道德行為舉報系統、官網 / 獨立董事信箱、總經理信箱、HR 信箱提出檢舉，由稽核主管受理立案後，由總經理指定專責人員進行調查，檢舉案件依照受檢舉對象之身份類別（董事、經理人及一般員工）而有不同的呈報機制；檢舉人原則上需具名檢舉並提供檢舉事件之相關經過，包含但不限於被檢舉人姓名、



事件發生時間、場所、涉案情節等基本內容及證據；惟倘若匿名檢舉人已檢附相關具體事證，專責調查人員亦可進行後續調查；如遇專責人員與檢舉人或被檢舉人有利害關係時，或存有有可能影響案件處理之關係者，應主動告知並迴避改由其他人員調查，同時調查過程應秉公處理，並嚴予保密，不得暴露檢舉人身份，公司承諾保護檢舉人不因檢舉情事而遭不當處置；為保障被檢舉人程序參與權，應給與其申辯之機會；專責人員調查完成後應根據調查結果向總經理報告，並得視案件情節嚴重程度，必要時向董事會報告。調查結果若發現人員確實違反公司誠信內規者，應對該名人員進行懲處並請求損害賠償。檢舉案件從受理到調查完成之資料，應以電子方式保存 5 年；檢舉案件經查證屬實者，公司會提供檢舉人適當獎勵。2022 年金益鼎未接獲人員違反公司誠信內規之檢舉案件。

公司除現有機制層層把關之外，未來亦規劃增設內、外部措施來強化公司內部誠信倫理的落實。



#### 內部強化措施

- 要求新進人員及在職同仁簽署誠信廉潔承諾書，每年定期進行誠信教育宣導。
- 每屆董事就任時，要求董事簽署遵循誠信經營政策聲明書，同時每年定期在董事會宣達公司的誠信內規。
- 永續發展推動委員會每年一次向董事會報告公司當年度誠信經營具體執行成果。

誠信經營守則



道德行為準則



誠信經營作業程序及行為指南



內部重大資訊處理暨防範內線交易作業程序



#### 外部強化措施

於商業互動方面，金益鼎同仁執行業務過程中，應向交易對象說明公司之誠信內規，並明確拒絕直接或間接提供、承諾、要求或收受任何形式或名義之不正當利益；同時應注意避免與涉有不誠信行為之對象從事商業交易，經發現業務往來或合作對象有不誠信行為者，應評估是否將其列為拒絕往來對象，以落實公司之誠信經營政策。

公司與交易對象簽訂契約時，應充分瞭解對方之誠信經營狀況，並將遵守金益鼎之誠信經營政策納入雙方契約條款當中，於契約中儘可能訂立包含但不限於任一方知悉有人員違反他方禁止收受佣金、回扣或其他不正當利益之契約條款時，應立即據實將此等違反情形告知他方，並提供相關證據且配合他方調查；一方如因此而受有損害時，得向他方請求契約金額若干百分比損害賠償，並得自應給付之契約價款中如數扣除。任何一方於商業活動如涉有不誠信行為之情事，他方保有得隨時無條件終止或解除契約之權利。

## 3.2 風險管理

金益鼎訂有風險管理政策，經董事會通過後實施，作為公司風險管理之最高指導原則；公司風險管理之組織架構依照不同業務性質分別由權責單位專責管理，流程為各單位先進行單位內部潛在風險之認知、分析、衡量，選擇適當處理方式加以控制、處理、管理並監督，進而針對高風險項目擬定高風險回應措施，依不同風險的特性或集中管理或分層執行，讓所有高風險皆能適時有效掌控。

具體實踐上，金益鼎每年執行風險評估，風險議題涵蓋「內部議題」、「外部議題」、「工作者」及「其他利害關係者」等四類範疇，並針對各項高風險項目擬定風險回應措施；並由稽核室定期及不定期針對公司內控制度進行查核再提出報告，利用每年召開之管理審查會議提出檢視成效，將營運風險降至最低，達到永續經營之目的。金益鼎 2022 年執行風險評估未有高風險項目，同時 11 月於董事會報告當年度風險管理執行情形。

風險管理政策





風險類別	風險說明	風險回應措施
 永續環境	溫室氣體排放量持續增加	進行溫室氣體盤查 (ISO 14064-1)、每年定期規劃節能減碳計畫。
	無法有效節能	藉由溫室氣體盤查結果，找出公司內改善目標方向。
	缺水	增加儲水空間，啟用備用水塔儲水。
	違反環保法規	廢水、空污、廢棄物定期檢測 (金屬含量 & TCLP)，確保符合法規要求。
 員工照顧	發生職災(含新冠疫情衝擊)	<ul style="list-style-type: none"> <li>● 新冠肺炎疫情管理               <ul style="list-style-type: none"> <li>&gt; 員工自主健康管理、訪客進出門禁管理。</li> </ul> </li> <li>● 職業災害管理               <ul style="list-style-type: none"> <li>&gt; 依照管理系統進行危害鑑別風險評估，針對高風險作業項目進行管理。</li> </ul> </li> </ul>
	業務擴增，面臨缺工	<ul style="list-style-type: none"> <li>● 透過多元徵才管道，如 104 網路徵才、1111 網路徵才、內部員工親友推舉等。</li> </ul>
 營運績效	法規遵循	<ul style="list-style-type: none"> <li>● 環保法規與工業局法規疊床架屋               <ul style="list-style-type: none"> <li>&gt; 目前環保處理資源化公司，如果向工業局申請資源化工廠，工業局大都會予核准，然如向環保機關申請清除處理許可證則曠日廢時，往往影響公司之營運發展。</li> <li>&gt; 因工業局核准之資源化工廠僅能就單一客戶廢棄物回收再利用，不致一次影響大規模之市場。故金益鼎應對市場之加強環保法規之宣揚並主動與環保主管機關溝通，進一步縮短申請許可的時間。</li> </ul> </li> <li>● 公權力無法完全伸張               <ul style="list-style-type: none"> <li>&gt; 目前環保清除處理之公司，尚存有不法之經營及無照經營之模式，茲因公權力無法有效稽核及罰則太輕，使得合法且正派經營之業者，競爭力無法與之相比，形成劣幣驅逐良幣情況，讓合法公司的空間生存受擠壓。</li> <li>&gt; 加強環保法規之宣揚，建立自己本身上、中、下游之回收體系，使相關事業之事業廢棄物都能交予合法經營之公司處理，並進一步提升本身之處理技術達到安全、無害之境界。</li> </ul> </li> </ul>
	金屬價格漲跌	<ul style="list-style-type: none"> <li>● 以公司現有存貨部位進行期貨避險性交易。</li> <li>● 隨時掌握金屬價格趨勢，留意商品銷售時點。</li> </ul>
	發生資安事件	<ul style="list-style-type: none"> <li>● 制訂資安政策，定期執行資安風險評估，針對高資安風險項目進行風險回應，致力於資安風險降到最低，讓公司營運不因資安事件而中斷。</li> <li>● 每日針對重要資料進行異地備援，確保營運資料的完整性。</li> </ul>



### 3.3 法規遵循

政策/ 承諾	<ul style="list-style-type: none"> <li>● 法規遵循為公司永續經營之根本，金益鼎要求同仁在執行業務時應確實遵循各項法規範，避免公司有違法之虞，進而影響公司商譽，損害利害關係人權益。</li> </ul>
目標	<ul style="list-style-type: none"> <li>● 每年維持零違法紀錄</li> </ul>
負責單位	<ul style="list-style-type: none"> <li>● 各權責單位應自行確認執行業務無違法之虞。</li> <li>● 稽核室定期執行內部稽核作業，確保各單位執行業務符合法規範。</li> </ul>
申訴機制	<ul style="list-style-type: none"> <li>● 公司官網 / 違反從業道德行為舉報系統。</li> <li>● 官網 / 獨董信箱。</li> <li>● 總經理信箱 (電子及實體信箱)。</li> <li>● 透過每週主管會議反映意見。</li> </ul>
當年度投入資源/ 具體成果	<ul style="list-style-type: none"> <li>● 公司治理主管、內部稽核主管、財會主管定期接受法遵課程，總受訓時數 30 小時。</li> <li>● 工廠導入 ISO14001 環境管理系統、ISO45001 職安衛管理系統，確保公司作業無發生任何違反環保、職安、勞動人權之紀錄。</li> <li>● 現場人員操作堆高機或其他危險器械，有參與外部協會舉辦之專業課程，共 42 人次，總受訓時數 406 小時。</li> <li>● 全廠人員每年定期參與消防演練，共參與 11 人次。</li> <li>● 指派專人參與外部機構舉辦之法規訓練課程，受訓完成後會對該單位分享培訓心得，傳承教育訓練心得。</li> </ul>
評估有效性	<ul style="list-style-type: none"> <li>● 2022 年未接獲人員違反法規之檢舉案件；未發生違法紀錄；公司針對法遵進行內稽作業亦未發現重大缺失。</li> </ul>



首先，法規遵循為金益鼎對同仁最重視的核心，就公司治理而言，金益鼎設置功能性委員會監督公司財務運作狀況及公司內控制度，並通過董事會績效評估辦法，促使董事會能積極參與公司重要議案決策；同時設置公司治理主管，並協助董事會運作並提供專業意見，強化董事會職能。

其次，在人員管理方面，公司制訂相關誠信內規，再三宣導公司以誠信正直為核心價值，藉由一系列的內規制訂、落實執行、多元的檢舉管道以及對檢舉人之保護等手段，構築完善的法遵防火牆；由管理階層以身作則，要求每位同仁都必須確保其相關的業務行為遵循法令與公司的政策、內規，透過年度內稽作業檢視各單位業務遵循情形。就人員培訓方面，公司除了在新進同仁報到時便由人力資源部對其宣導公司的誠信內規之外，亦會根據法規修正動態及年度教育訓練計畫，由法務室及其他權責單位合作，針對不同單位、不同職級同仁進行業務執行所涉之法規進行多元方式的培訓，包含新人訓練、實體課程、各單位宣導及參與外部訓練等，同時人員在執行業務時亦會由所屬單位教導其業務執行過程可能接觸的法規內容，確保公司營運符合各

項法規要求；公司亦依照勞動法規及公司人事規範，保障同仁之合法的勞動權益。

其次，在環安衛面向，金益鼎設有專人負責公司整體環境資源規劃，提升各項資源之利用效率，因公司行業係屬特許行業，除受一般行政法規約束，更需符合環保法規，因此取得執照實屬不易；金益鼎亦積極就環境保護、空氣及水污染防治與廢棄物管理等方面，投注相當資源與努力，推行環境管理系統，落實可行性之改善方案；此外，公司致力於提供全體員工安全、合理的工作環境與維護員工權益，落實職業安全衛生管理系統，建置完善的職安管理機制，對於員工定期實施安全與健康教育訓練，包括提供必要之健康與急救設施，並致力於降低對員工安全與健康之危害因子，預防發生職業災害。

金益鼎整體法遵實務而言，近年並無發生涉及公司治理、證券交易、環境保護、勞動人權、職業安全等重大違法紀錄。

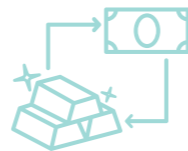


### 3.4 營運績效

目標	每年維持營運成長，讓金益鼎對投資人負責之外，同時照顧員工以及滿足客戶需求。
負責單位	總經理室
申訴機制	公司官網 / 投資人聯絡專區
近年開發成功產品/技術	<ul style="list-style-type: none"> <li>● 金回收純度達到 4N，可做為工業級原料。</li> <li>● 跨入半導體設備洗淨事業，回收製程中的貴金屬。</li> <li>● 建立物理粉碎研磨、濕式分選、化學冶金、電化學回收金屬等技術，已申請得 2 項技術專利。</li> <li>● 研發蝕刻液回收貴金屬及碘之技術。</li> <li>● 4N 銀錠產製、工業用銀珠產製。</li> <li>● 小量氯鉑酸銨化學品產製。</li> <li>● 鉑金的小量產製，純度達到 99.9% 以上。</li> <li>● 鈀金的小量產製，純度達到 99% 以上。</li> <li>● 小鋼珠鎳錫的回收。</li> <li>● 銅鍍錫原料可將銅、錫分別回收，增加其價值。</li> <li>● 電解銅的產出，純度達到 3N5。</li> <li>● Ni、Cu 膏罐清洗回收再利用。</li> <li>● PET 塑料</li> <li>● 錫金廢料的回收。</li> <li>● 醋酸銻物料之銻回收。</li> </ul>
評估有效性	<ul style="list-style-type: none"> <li>● 公司營業收入較前一年成長 0.0013%；每股盈餘較前一年衰退 18.73%。</li> <li>● 業務部自訂開發新客戶，增加 5 家進料額 300 萬以上的新客戶，當年度 KPI 達成率 100%。</li> <li>● 2022 年未接獲投資人投訴案件。</li> </ul>
短期業務發展目標	<ul style="list-style-type: none"> <li>● 建立貴金屬廢料採樣技術，提昇採樣之代表性及分析之準確性。</li> <li>● 製程技術、配方之改善，提昇回收效率及回收率。</li> <li>● 觸媒回收 RH、PD/C、PT 等製程開發。</li> <li>● 錫的產出。</li> <li>● 鎳膏罐的清洗回收及 PET 的回收設計規劃。</li> <li>● 有機銻廢液的回收。</li> <li>● 太陽能板的回收。</li> </ul>

中期業務發展  
目標

- 與相關業者合作成立貴金屬加工中心，提升產品價值。
- 研發貴重金屬銻、鈦回收處理技術。
- 回收產品價值之提昇。
  - A. Au(金)回收純度由 4N 提昇至 5N。
  - B. Pt(鉑)回收純度由 3N 提昇至 3N5。
  - C. Pd(鈀)回收純度由 3N 提昇至 3N5。
- 回收產品由產業原料提昇至直接產品。
- 錫純度的提升。



長期業務發展  
目標

- 進入貴金屬工業材料市場。
- 進行亞洲市場上下游產業整合。
- 建立一貫性、全面性、完整性之貴金屬回收精鍊、貴金屬產品之生產工廠。
  - A. 建立貴金屬原物料之前處理技術。
  - B. 建立低含量貴金屬原物料之富集技術。
  - C. 開發貴金屬之應用技術及市場。
- 銅、鎳、錫等常見金屬的回收。

金益鼎主要營運項目為事業廢棄物之清運處理及資源回收再利用等業務，因行業特殊，若以產品（如金、銀等）之市場佔有率來表達在同業之地位，意義不大，故以廢棄物清理能力與同業比較更符合本身行業特性，若以廢金屬回收清理同業單月許可回收處理數量之資料比較，金益鼎目前許可處理規模約可在國內排名前三大，顯見金益鼎在廢金屬回收清理事業市場具有領導地位。

目前市場供需狀況仍屬供不應求，主要原因係業界對於事業廢棄物應經過合法處理已有共識，加上主管機關對於環境保護之推廣不遺餘力，環保法規亦日益完善以及申請事業廢棄物處理合格證照所需耗費之冗長時效，導致新投資者難以輕易進入，預料未來 3~5 年內清除回收業市場仍供不應求，為金益鼎營收持續成長添增動能。金益鼎目前在台灣簽約服務的客戶與日俱增，其中甚多台灣上市櫃公司，且目前客戶數量仍繼續增加中。

金益鼎始終秉持以最優秀的服務團隊將客戶所交予我們處理之電子廢棄物做最妥善的處理與最大經濟價值的回收，公司以技術第一、品質第一、服務第一為經營理念。



競爭利基



回收處理技術及內部  
作業管理流程完善



上下游供應通路  
完整健全



業界商譽、  
口碑一流

- 回收處理技術設備優異性。
- 內部作業管理諸如進廠管制、貯存、檢驗分析、前處理、化學提鍊、污染防治表單統一管理。

- 物料來源：
  1. 取得國際電子大廠認可、成為緊密合作夥伴。
  2. 獲得國際回收大廠肯定，除為亞洲合作夥伴外，已延伸至美洲及紐澳等地區。
  3. 透過結盟關係，取得料源，使料源更加穩固。

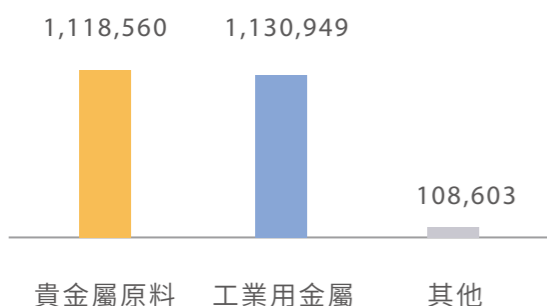
- 產業鏈連貫化：
 

為了經濟及環境的永續發展，近年來先進國家多積極發展循環經濟，透過資源循環的方式，解決經濟成長造成的原物料消耗過快及環境破壞的問題。金益鼎在美國、日本、比利時及香港皆有長期的合作夥伴，可銷售所產製之貴金屬。我們不斷與合作夥伴維持良好合作關係，並藉由良好的服務品質讓客戶群信賴我們。

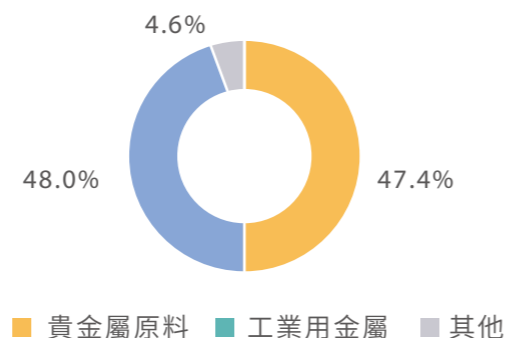
金益鼎營運以來接觸及合作之客戶近千家，對於電子產業之上、中、下游所產生之電子廢棄物及回收價值皆有基本之認識，公司之分析實驗室即保留了數千種各類電子工廠所產生之廢棄物樣品，何種廢棄物可應用在何種產業做為該產業之原料等皆為公司之管理 / 通路資產。且與現有客戶皆維持良好合作關係，並藉由良好的服務品質讓客戶群不斷延伸。



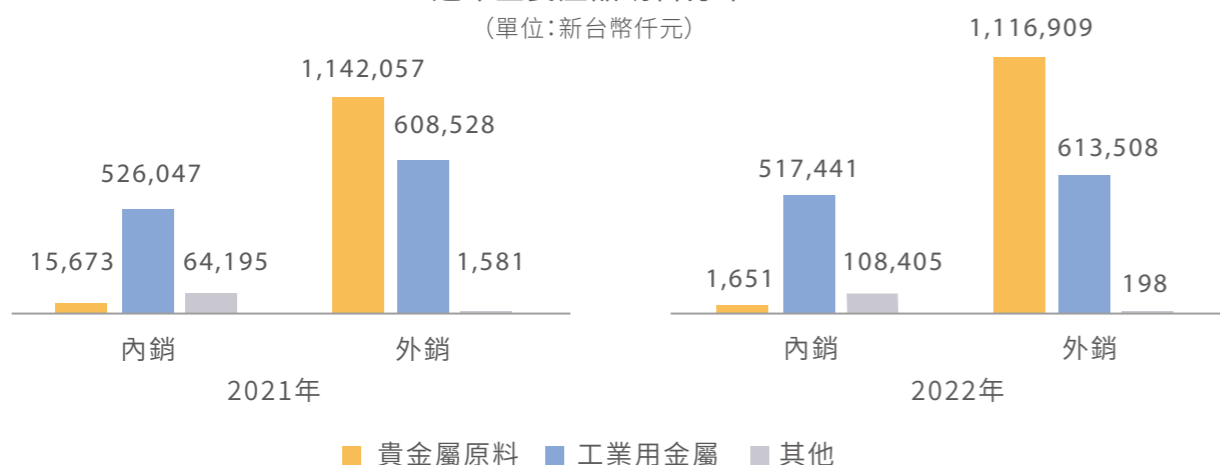
主要產品銷貨收入  
(單位:新台幣仟元)



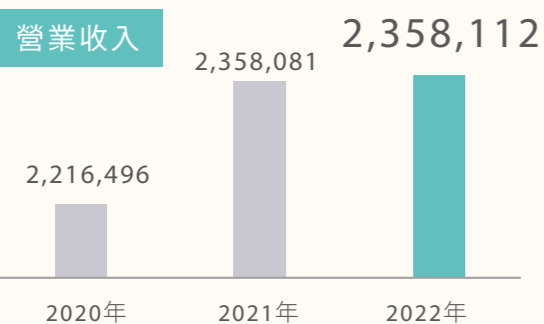
主要產品銷貨收入比例



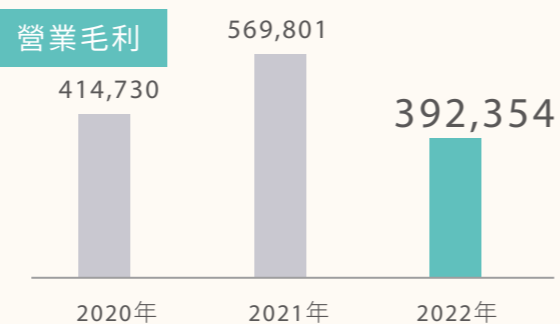
近年主要產品銷售分布  
(單位:新台幣仟元)



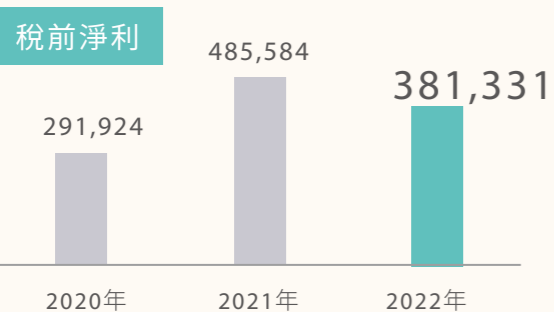
營業收入



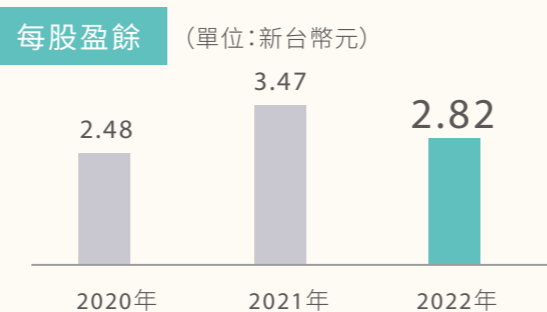
營業毛利



稅前淨利



每股盈餘 (單位:新台幣元)



### 3.5 資安防護



#### 政策/承諾

- 為確保公司營運所需之資訊與資訊資產的機密性、完整性及可用性，在符合安全、合理之原則下，以資訊安全為基礎，提供公司各單位之資訊業務持續運作之資訊環境，建立營運創新、強化服務安全、提高團隊能力，達成永續經營目的，並符合相關法規要求。
- 每年零資安事件。



#### 資安涵蓋範圍

- 資訊安全組織、資產分類與控管、人員安全與管理、實體與環境安全管理、通訊與操作管理、存取控制、系統開發與維護。



#### 未來目標

- 預計分階段將公司內部老舊網管設備逐步進行汰換。
- 配合法令要求於 2023 年底前完成規劃設置資訊安全專責單位、主管及人員等資安人力設置。



#### 負責單位/申訴機制

- 負責單位：資訊技術部
- 申訴機制：稽核室監督資安執行狀況及透過定期稽核



#### 當年度評估機制與執行成果

- 未發生任何資安事件。
- 執行社交工程演練，人員點擊率為 0。
- 內部設定資安 KPI 達成率為 100%。
- 未接獲內、外部利害關係人申訴。
- 內部稽核 / 客戶稽核皆未發現重大缺失。
- 投資在資訊設備與資通安全金額總計新台幣 1,401 仟元。

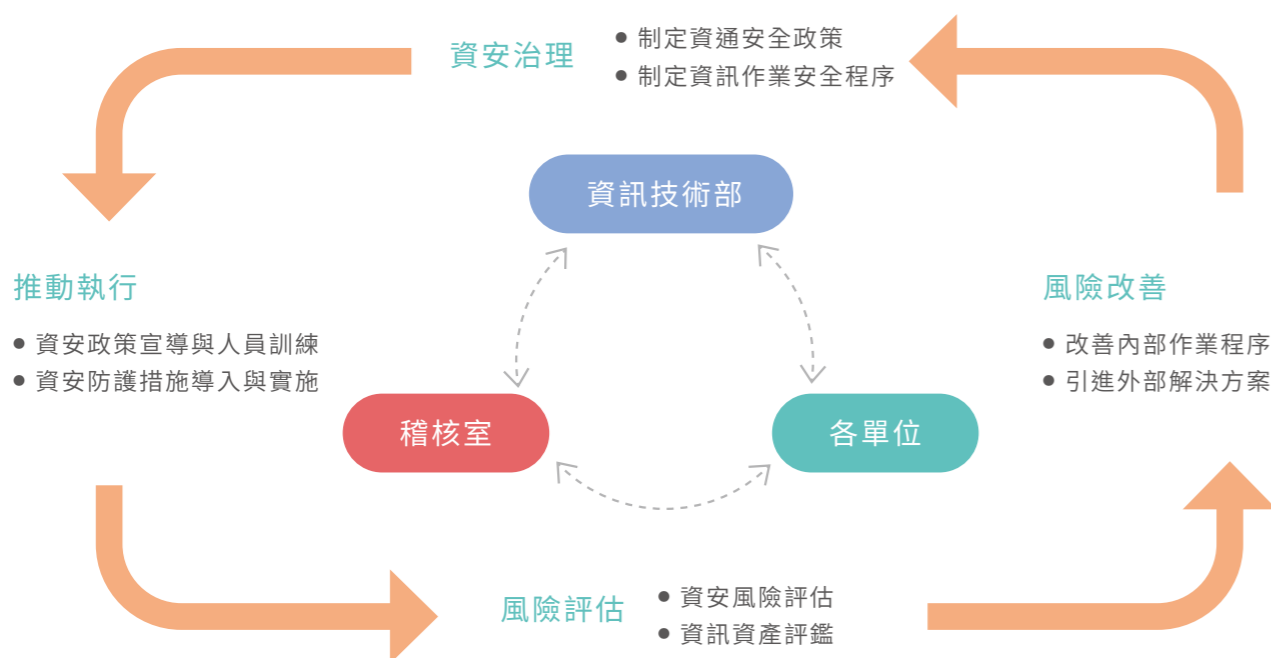


金益鼎由資訊技術部負責公司整體的資訊安全業務，單位配置有資訊主管與資安專責人員，負責擬定公司資訊安全政策、規劃暨執行資訊安全防護與資安政策推動與落實，並定期公布資安治理概況於公司官網；首先，金益鼎訂定多項資安內規，規範公司人員資訊行為，每年定期檢視相關規範是否符合當前營運環境變遷，並依需求適時調整；公司為防範各種內、外部資安威脅，除了採用多層式網路架構設計之外，亦建置各種資安防護系統，提昇整體資訊環境之安全性。

此外，為確保同仁之作業行為符合公司資安規範，設計作業程序稽核機制和導入資安管理工具，落實人員資訊安全管理措施，諸如資安專責人員依照公司資安內規進行人員資料存取權限管控、定期清查閒置帳號、定期執行弱點掃描、針對機密資料傳輸進行加密處理等管控措施；同時每日針對公司重要資訊進行本地及異地備援，確保資料保存的安全性及完整性；此外資安專責人員透過每年定期實施新進人員資訊安全教育訓練實務課程，亦不定期寄信予全體同仁，針對目前資安議題進行宣導及案例分享相關資安事件，提升同仁的資安意識。

其次，稽核室負責資訊安全之監理，監督公司內部資安執行狀況，每年定期針對資訊安全風險管理進行相關稽核，若有查核發現缺失，旋即要求受稽單位提出相關改善計畫與研擬具體管控作為，定期追蹤改善成效，致力降低公司內部的資安風險。2022年金益鼎未發生任何資安事件。

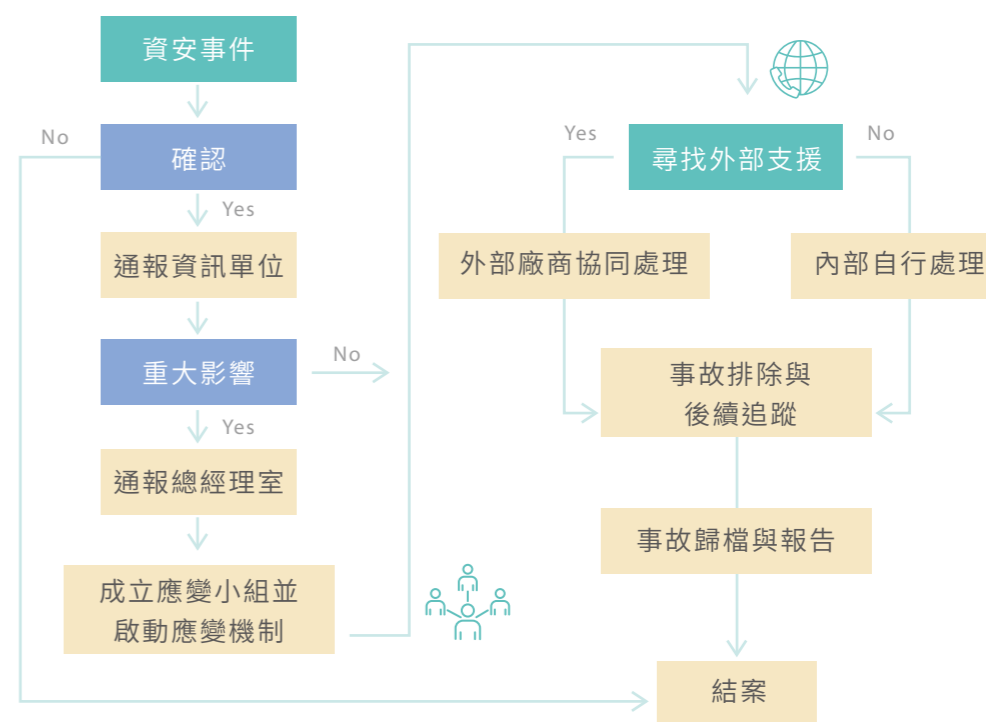
面對外部持續不斷的資安威脅，金益鼎雖然建立完善的網路與電腦相關資安防護措施，仍無法保證維持公司製造、營運及會計資訊等重要企業功能之電腦系統能完全避免來自第三方癱瘓系統的網路攻擊，這些網路攻擊常見以非法方式入侵公司的內部網路系統，進行破壞公司之營運及損及公司商譽等活動。在遭受嚴重網路攻擊的情況下，公司的系統可能會失去營運重要資料，造成公司運作中斷。公司僅能透過持續檢視既有的資訊安全規章及作業程序，確保資安防範的適當性和有效性，雖不能保證公司在瞬息萬變的資訊安全威脅中不受推陳出新的威脅或攻擊所影響，但透過相關資訊安全設備投資與協力廠商的技術協助能在最短的時間恢復公司正常運作。



### 具體資訊安全管理措施

類別	說明	相關措施
 權限管理	人員帳號、權限管理、系統操作	人員帳號權限管理與審核 人員帳號權限定期盤點
 存取管理	人員存取內外部系統 資料傳輸管道安全措施	內外部存取控管 資料外洩控管 操作行為軌跡記錄
 外部威脅	內部系統潛在弱點 防毒防駭的保護措施	主機電腦弱點檢測與更新措施 防毒防駭、垃圾與惡意程式偵測
 系統可用	系統可用狀態與服務中斷 時的處置措施	系統 / 網路可用狀態監控即通報機制 服務中斷之應變措施 資料備份與系統備援機制 定期災害還原演練

### 資安事件通報流程



## 3.6 供應商管理

### 3.6.1 電子廢棄物供應商

台灣由於缺乏金屬礦物原料，因此大部分金屬原料要仰賴價格昂貴的進口金屬或廢料回收，因此凸顯了金屬回收再生公司的重要性。在全球資訊與消費性電子產品不斷推陳出新下，產品生命週期縮短，快速的汰換造成大量的電子廢棄物，每 5 年便增加 16~28%，比總廢棄物的成長速度快 3 倍，已成為世界上成長最快的垃圾，而電子廢棄物中不少含有多種基本金屬或貴金屬，適於回收並再利用，因而促使清除、處理事業廢棄物之回收行業順勢興起。而近年隨著科技公司逐漸增強廢料有價意識，改採標料或議價方式處理其電子廢棄物，回收再生業者已漸難取得料源，因此擴大並掌握穩定的電子廢棄物供應來源顯得益形重要。

其次，電子廢料內含貴金屬成份高低的精準掌握與專業判斷，也影響回收再生業者營收與成本甚鉅。台灣身為全球電子產業重鎮，在電子產品快速汰換之際，亦產生了大量電子廢棄物，若沒有經過妥善處理，其延伸出來的有害物質亦與日俱增，電子廢棄物處理問題，已成為各國環保政策規範的重點。新興的電子產業在追求競爭力提昇之同時，如果未能有效解除環保問題，對於科技廠商及零售業者將造成嚴重的聲譽傷害。隨著國際環保法令日趨嚴格、光電及半導體產業蓬勃發展，待處理之電子廢棄物及衍生之資源回收產品亦將隨之增加，加上業界對於電子廢棄物應合法處理之觀念行之有年，進一步提升金益鼎的發展動能。

金益鼎透過建置品質、環境及職業安全等管理系統並通過國際標準驗證，證明公司處理電子廢棄物的能力，也讓上游電子廢棄物供應商信賴金益鼎，與我們維持長期穩定的合作關係。金益鼎擁有甲級廢棄物清除及處理許可證，可完善解決高科技產業產生的電子廢棄物，構築出完整的貴金屬回收體系，同時金益鼎清除處理電子廢棄物之經驗豐富，在業界已建立良好口碑，更讓公司具有市場競爭力。

此外，公司每年針對電子廢棄物的供應商進行滿意度調查，評鑑分為 5 個級距，調查結果若出現評比較低的項目，公司亦會進行原因分析、提出改善方案。近年電子廢棄物供應商對金益鼎的滿意度調查皆為非常滿意。



#### 近年成果

- 電子廢棄物供應商對金益鼎的滿意度調查維持在非常滿意。
- 未接獲電子廢棄物供應商抱怨申訴。
- 榮獲「循環經濟 - 促進再生物料循環利用績優企業遴選」循環組績優企業二星級 (最高) 殊榮。

### 3.6.2 一般供應商與承攬商

對於其他供應商，金益鼎秉持公正嚴謹之原則，除查核供應商供貨品質是否符合公司要求之外，供應商尚必須在勞動人權、職業安全衛生、環境保護、取得相關管理系統、企業誠信道德等方面符合公司對供應商的標準，近年金益鼎主要原料供應狀況良好。同時公司亦要求供應商應提供容易回收、減少污染及對生態友善的商品，並以國內勞動及環保法規為基準，制定對供應商的人權倫理原則與環境原則，未來亦持續對主要供應商進行環保、安全與衛生的稽核，並要求不斷改善績效。

另外，承攬商於工程簽約時，均書面告知安全及環保應注意事項，明確定義施工人員進廠所需採取的安全防護及管制措施。此外，金益鼎更要求承接高風險工程的承攬商，其工作人員必須完成工作技能之訓練，透過高標準要求確保廠區無發生人員災害事件。



#### 供應商管理宣言與人員倫理原則

- 金益鼎依照國際認可的準則，保障勞工人權，並與同樣遵從此準則的供應商合作。
- 一方應對因業務合作而知悉之他方營業機密負保密責任。
- 一方知悉有人員違反禁止收受佣金、回扣或其他不正當利益之契約條款時，應立即據實將此等人員之身分、提供、承諾、要求或收受之方式、金額或其他不正當利益告知他方，並提供相關證據且配合他方調查。一方如因此而受有損害時，得向他方請求損害賠償，並得自應給付之契約價款中如數扣除。
- 一方於商業活動如涉有不誠信行為之情事，他方得隨時無條件終止或解除契約。
- 供應商履約時應遵守勞工安全衛生法規等有關規定辦理。



#### 環境原則

我們要求供應商必須遵守國內環境保護法的相關法規。因應全球暖化問題，我們呼籲供應商共同降低產品或服務的能源耗用量，在製造、使用與廢棄處理的過程儘量降低環境影響程度。



# CHAPTER 4 綠色永續



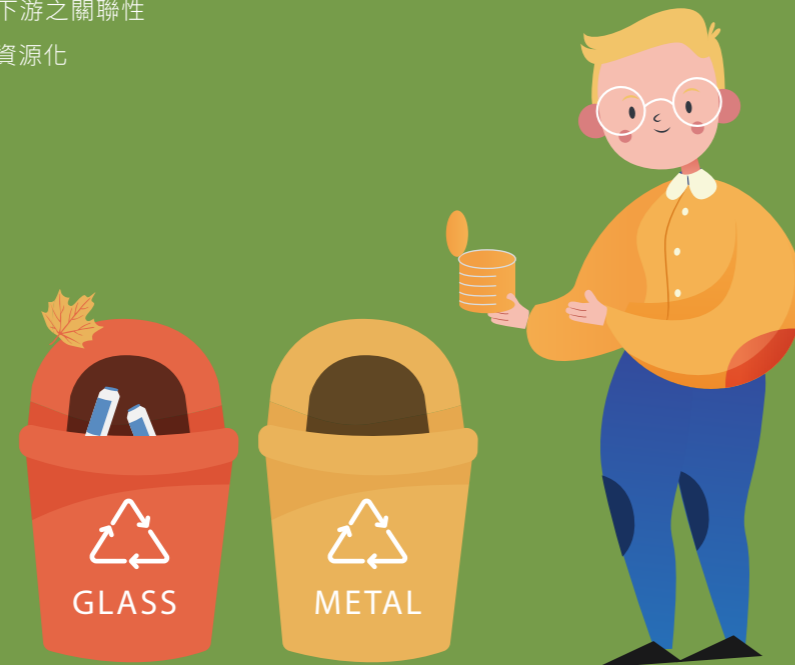
## 4.1 廢棄物管理

### 4.2 節能減碳

- 4.2.1 能源使用
- 4.2.2 碳排放
- 4.2.3 空氣污染管理
- 4.2.4 氣候變遷

### 4.3 循環經濟

- 4.3.1 電子廢棄物主要處理流程
- 4.3.2 產業上、中、下游之關聯性
- 4.3.3 電子廢棄物資源化
- 4.3.4 社會效益化



## 4.1 廢棄物管理

對公司的意義	公司對於回收處理資源化過程中所產生廢棄物均需妥善管理避免造成二次污染及環境危害		
政策	致力於廢棄物污染預防及持續改善，並對員工、客戶、供應商及承包商宣達環保理念	負責部門 / 申訴機制	安全衛生部 / 信箱
短期目標	1. 回收處理過程廢棄物排放均能符合法規 2. 落實承攬商稽核，確保相關委託廢棄物均能妥善處理無害化。		
中長期目標	遵循法規要求，確保廢棄物回收處理體系從上游到下游均能妥善處理，善盡企業社會責任，避免環境衝擊		
投入資源及具體成果	依照環境管理系統 ISO14001，透過系統 PDCA 執行廠內廢棄物管理，達成年度目標 - 上中下游不違反廢棄物法規。		
評估機制 / 成果	不發生違反廢棄物法規事件		

金益鼎為電子廢棄物專業回收處理廠，廢棄物主要為煉鍛造過程中產出之廢塑膠、廢金屬及一般廢棄物等，依照種類分為有害事業廢棄物、資源廢棄物及一般事業廢棄物。

一般事業廢棄物因產出量較大，且受到地方公有焚化處理設施處理量能緊縮，導致廢棄物處理去向受限，目前正積極尋求其他合格處理機構妥善處理，同時持續推行廢棄物減量與資源化再利用的機會以降低廢棄物產出量。





### 廢棄物清除作業流程

<b>報廢完成</b>	於報廢地點，連同相關人員會同清點數量，清點完成後，進行報廢品拆解，以及銷毀作業，將報廢品徹底的破壞完成。
<b>暫時儲存事業機構廠內</b>	將報廢完成後的報廢品妥善儲存，等待報關作業程序。
<b>委由報關行報關</b>	提供報關所需文件交由報關行進行報關作業(文件: Invoice 及 Packing list)
<b>清除</b>	提供安全合法的清運服務，透過車輛 GPS 即時定位系統，隨時觀看車輛的動態，將報廢品合法送至處理廠。
<b>處理廠</b>	報廢品清運至處理廠，進行廢棄物處理流程。
<b>分類</b>	依報廢品性質進行初步的拆解分類、公告可回收再利用之資源回收物質送各回收再利用工廠、廢五金類，依不同的種類進行不同的方式處理、一般事業廢棄物送掩埋場或焚化廠最終處理。
<b>申報</b>	將數量統計後，依相關法規規定向主管機關進行申報，以完成報廢品妥善處理作業。

金益鼎依據廢棄物清理法，將廢棄物依照不同種類、性質分開貯存。有害事業廢棄物使用固定包材或是密封容器盛裝，且標示廢棄物名稱、貯存日期、數量以及成分等，並於容器外面張貼警示標誌，避免不慎觸碰。一般事業廢棄物及資源廢棄物使用避免廢棄物溢散、滲出或是發臭等容器盛裝，且依照不同廢棄物之性質及總類妥善堆置存放致清運為止。此外，定期派遣專人檢查廢棄物貯存、清除過程，若發現不符合規定要求之作業，則立即啟動矯正措施作業改善。

廢棄物清除皆委託合格清理商處理，除了在簽訂合約時的資格審查外，每年會定期稽查廢棄物清除廠商，以確保廠商依照法規要求處理廢棄物。今年度因受到新冠肺炎影響，承攬商實地稽核改為紙本審查。

廢棄物總類	2020年	2021年	2022年
一般事業廢棄物	887.46	1293.07	1330.37
有害事業廢棄物	83.55	135.74	146.79

備註1: 廢棄物產出量會隨著營業成長而提升。

備註2: 廢棄物類別及數量隨著不同電子廢棄物收受量影響。

在廢棄物處理方面，委由處理廠商離廠處置，處理方式包含了焚化、掩埋、固化處理等共八種。其中焚化處理的廢棄物及物理處理的廢棄物可作為焚化爐燃燒過程中之輔助燃料、境外處理的廢棄物會作為再度提煉貴金屬之原物料，因此與再利用處置的類別一併納入廢棄物回收再利用的項目內。在 2022 年金益鼎廢棄物再利用比例為 91.93%

廢棄物處置	2020年		2021年		2022年	
	一般	有害	一般	有害	一般	有害
焚化	721.67	24.02	912.48	60.90	797.18	97.25
掩埋	130.53	-	213.20	-	337.46	-
熱處理	22.61	-	140.65	-	106.05	-
固化處理	-	25.08	-	23.51	-	8.56
化學處理	-	34.45	-	51.33	-	40.98
物理處理	12.65	-	12.11	-	23.09	-
再利用	-	-	14.63	-	66.592	-
境外處理	19.87	3008.9	23.89	3665.59	44.927	4586.41
<b>合計</b>	<b>3999.85</b>		<b>5118.29</b>		<b>6108.50</b>	

註: 數據源自金益鼎申報到環保署事業廢棄物申報網站資料。

## 4.2 節能減碳

<b>對公司的意義</b>	因全球活動所導致的溫室氣體排放增加，致使氣候變遷問題造成水患、旱災不斷，影響企業營運，公司期望能有效地執行溫室氣體減量措施，趨緩全球暖化現象，善盡身為地球村一份子的責任。	
<b>政策</b>	進行組織型溫室氣體盤查作業，以確實掌握年度溫室氣體排放情形，並規劃減量措施及抵換策略，承諾組織 2050 年之溫室氣體排放之淨增加為零，達成碳中和目標。	<b>負責部門/ 申訴機制</b> 安全衛生部 / 信箱



短期目標	<ul style="list-style-type: none"> <li>完成年組織溫室氣體盤查作業</li> <li>完成年組織溫室氣體主張查證作業並取得查證聲明書</li> <li>實施並完成減量措施，2030 年達成減量 20% 目標</li> </ul>
中長期目標	<ul style="list-style-type: none"> <li>逐年實施減量並完成抵換策略，達成碳中和及完成報告</li> <li>2050 年完成碳中和外部查證作業</li> </ul>
投入資源及具體成果	<ul style="list-style-type: none"> <li>成立碳中和管理小組（成員涵蓋生產、行政、廠務及安衛）</li> <li>每季針對組織用水、用電量進行分析，已確保相關減碳計畫之成效可確實</li> <li>針對製程耗電降低耗電減量方案，將定期檢討相關成效。</li> </ul>
評估機制/成果	現場及行政各提出一件節能改善方案

#### 4.2.1 能源使用

金益鼎在電子零件金屬回收製程上使用的能源皆為電力。產量及用電量會受到不同物料及處理方式而有所影響。

能源消耗及密集度	產量 (公噸)	總用電量 (度)	能源密集度 (kW/公噸)
2020 年	16,551	1,758,640	106.26
2021 年	13,795	1,673,820	118.73
2022 年	16,419	1,655,939	100.85

#### 4.2.2 碳排放

近年來全球受到溫室效應的影響，導致極端氣候衝擊，作為全球公民的一份子，金益鼎也積極配合響應政府減碳政策，逐年實施減量措施，預計在 2030 年達到減量 20% 的目標。金益鼎自 2020 年度開始進行溫室組織型溫室氣體盤查，並且取得 ISO 14064-1 :2018 查證聲明，未來每年也將持續揭露溫室氣體盤查結果。

溫室氣體依排放來源分為範疇一、範疇二以及範疇三，範疇一屬於直接排放，是由廠區公用設備使用之冷媒、化糞池、發電機、氧化爐、堆高機等使用過程中所產生；範疇二、三是屬於間接溫室氣體排放，來自於外購電力、上下游貨物運輸、原物料採買以及廢棄物處理過程中所產生。

溫室氣體排放 (公噸CO <sub>2</sub> e)	溫室氣體排放一覽		
	範疇一CO <sub>2</sub> 當量	範疇二CO <sub>2</sub> 當量	範疇三CO <sub>2</sub> 當量
2020 年	353.95	908.84	1488.51
2021 年	-	-	-
2022 年	-	-	-

備註 1: 範疇一產生之溫室氣體包含 CH<sub>4</sub>、CO<sub>2</sub> 及 N<sub>2</sub>O。

備註 2: 2021 年首次進行盤查故設定 2020 為溫室氣體盤查基準年，盤查依照控制權法計算範疇內之溫室氣體排放。

備註 3: GWP 值選用 IPCC 第五次報告值。

在節能減碳措施方面，目前是以減少範疇二的電力使用為主，行政方面自 2020 年開始針對廠區老舊照明逐批進行汰換，更換成更省電節能的燈泡，三年共減少 77,582 度電，相當於減少 39.49 公噸 CO<sub>2</sub>e 排放（電力排放係數使用 110 年能源局公告係數）。現場方面 2022 年針對廠內空氣污染防治設備在非上班日進行排風量調整達到節省用電目的，共節省 54,567 度電，相當於減少 27.77 公噸 CO<sub>2</sub>e 排放（電力排放係數使用 110 年能源局公告係數），未來更規劃建置綠能發電系統代替傳統的火力發電，減少溫室氣體排放量。





### 4.2.3 空氣污染管理

在粉碎、化學處理過程產生的其他空氣污染物的排放管理，依據法規要求於每五年換發固定污染源設置操作許可證時進行空氣污染物質的檢測，目前檢測結果皆於法規要求規範內。

排放管道	污染物種類	108年檢測數據		108年許可證		104年檢測數據		104年許可證	
		空氣污染物實測值	排放標準	空氣污染物實測值	排放標準	空氣污染物實測值	排放標準	空氣污染物實測值	排放標準
P001	氯化氫	0.05ppm	80ppm	1.23x10 <sup>-2</sup> ppm	80ppm				
	硝酸	<3.92 x 10 <sup>-5</sup> g/s	0.316g/s (加嚴標準)	1.26x10 <sup>-4</sup> g/s	0.36g/s				
	粒狀污染物	<1.0mg/Nm <sup>3</sup>	100mg/Nm <sup>3</sup>	<1.0mg/Nm <sup>3</sup>	100mg/Nm <sup>3</sup>				
	硫氧化物	1ppm	300ppm	0.9ppm	300ppm				
	氮氧化物	1ppm	250ppm	N.D.<0.2ppm	250ppm				
P002	氯化氫	0.49ppm	80ppm	0.01ppm	80ppm				
	揮發性有機物	2	-	N.D.<0.4	-				
	氯化氫	0.06ppm	80ppm	1.23x10 <sup>-2</sup> ppm	80ppm				
	硝酸	<3.5x10 <sup>-5</sup> g/s	0.173g/s (加嚴標準)	6.22x10 <sup>-5</sup> g/s	0.148g/s (加嚴標準)				
	氯化氫	0.23ppm	80ppm	6.15x10 <sup>-3</sup> ppm	80ppm				
P003	硝酸	3.06x10 <sup>-4</sup> g/s	0.206g/s	<5.86x10 <sup>-5</sup> g/s	0.198g/s				
	粒狀污染物	<1.0	100mg/Nm <sup>3</sup>	-	-				
P004	粒狀污染物	<1.0	100mg/Nm <sup>3</sup>	-	-				
P005	粒狀污染物	<1.0	100mg/Nm <sup>3</sup>	-	-				
P006	粒狀污染物	<1.0	100mg/Nm <sup>3</sup>	-	-				
P007	粒狀污染物	<1.0	100mg/Nm <sup>3</sup>	-	-				

註：資料源自環保署許可實驗室檢測報告。

### 4.2.4 氣候變遷

項目	說明	項目	說明
政策	本公司落實節能減碳、愛護地球，善盡廢棄物清除處理業對減緩氣候變遷的影響力，以減緩氣候變遷帶來之衝擊，達環境永續管理之目標。	責任/職責	ESG推動委員會每年至少召開四次會議，由公司治理主管定期向董事會提出報告，報告議題包含：公司治理、永續環境、社會公益、資訊揭露等，持續針對環境保護、節能減碳及重大環境事項進行關注，發展永續環境之政策、目標、執行相關措施。
承諾	透過各項節能減碳、定期檢討環境保護議題，持續推動改善措施，以達溫室氣體減量目標。	資源	本公司於董事會轄下設置「ESG推動委員會」，由總經理擔任主任委員暨召集人，隨時注意國內社會責任發展趨勢與環境之變遷以作相關之因應。
目標與標的	分析氣候變遷風險與機會，強化氣候風險治理。	申訴機制	本公司於官方網站設置利害關係人專區（包含股東與投資人、客戶、供應商、員工），並於永續發展專區對利害關係人所關注之主題即時做出回應。
		具體行動	<ul style="list-style-type: none"> <li>● 持續推動能源及資源改措施。</li> <li>● 定期召開減碳會議。</li> <li>● 採購具有環保節能標章的LED電燈。</li> </ul>

### 4.3 循環經濟

全球每年產生超過 5000 萬噸電子垃圾，形成巨大的「城市礦山」。藉由金益鼎將科技廢棄物變成了可利用資源的「城市採礦」的能力，我們可以減少世界各地遍遠和危險地區開採礦石、剝開地表和使用大量水資源的必要性。

金益鼎本著穩健踏實的精神，追求卓越精進，是業界唯一具有垂直整合優勢業者，透過各地關係企業構建循環經濟通路平台，積極拓展國內外回收市場。

- 已取得國際電子大廠認可、成為緊密合作夥伴。
- 國際回收大廠肯定，除為亞洲合作夥伴外，已延伸至美洲及紐澳等地區。
- 透過結盟關係，取得料源，使料源更加穩固。

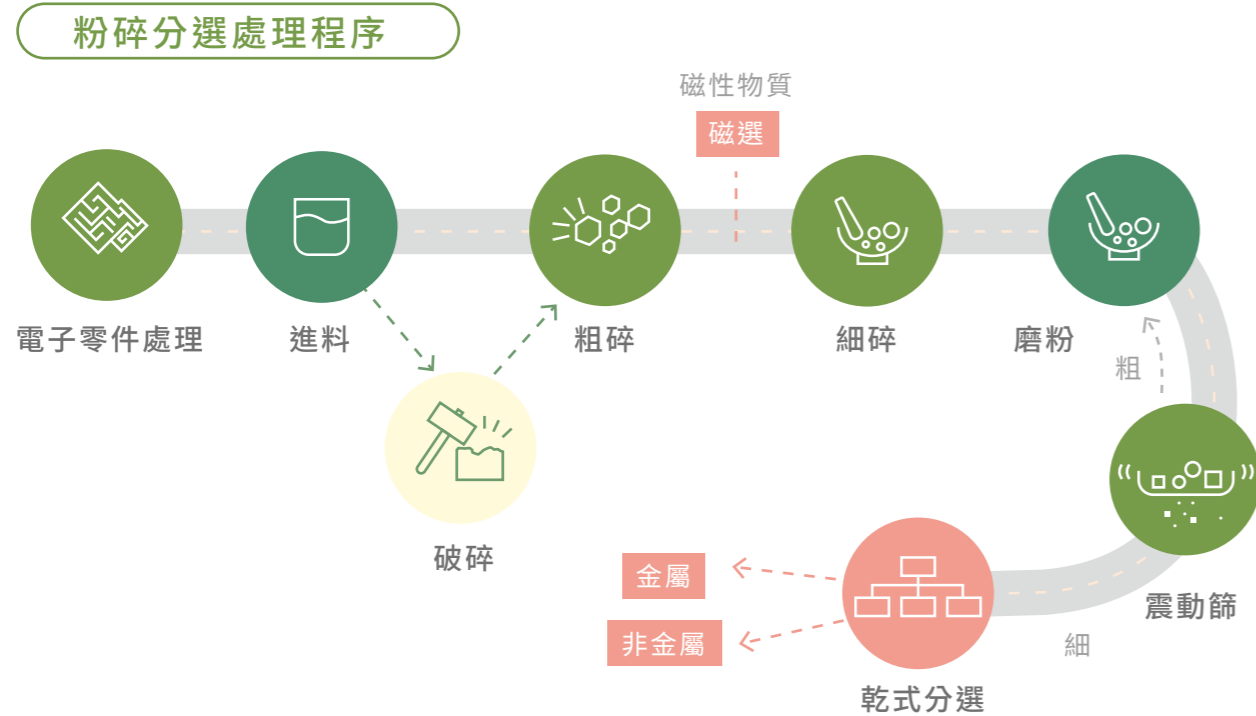
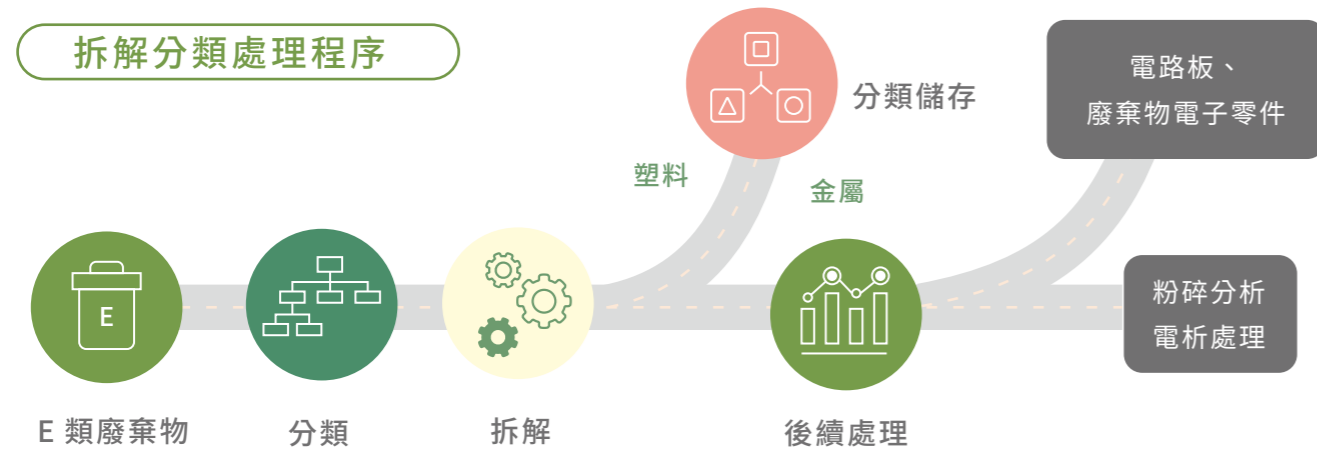
金益鼎持續提升集團整體營運競爭力，擴大經濟規模發揮支援效應，透過資源回收再利用之一貫化作業，大幅降低處理電子廢棄物的污染，為循環經濟的最末端及最前端，從廢棄物回收到原物料生產，搭起循環經濟產業鏈的連結，達到環境與產業共生的目標。



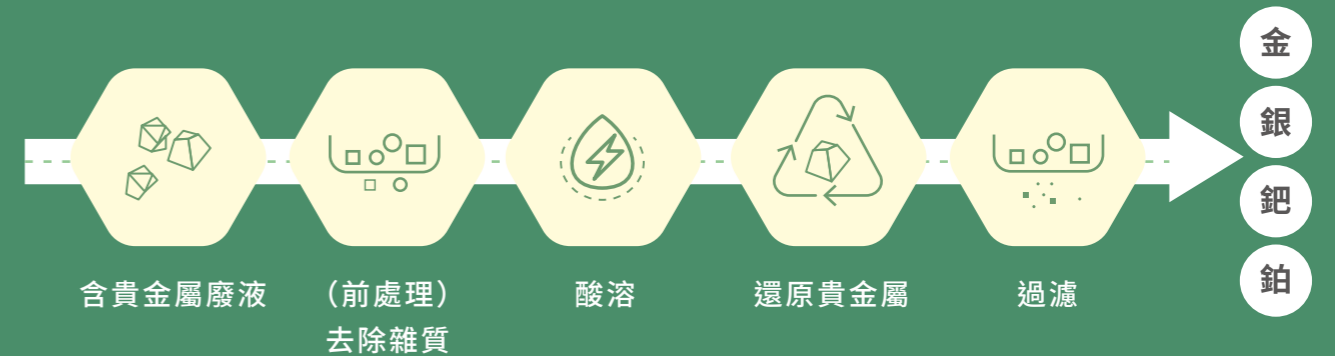


### 4.3.1 電子廢棄物主要處理流程

金益鼎在電子廢棄物處理上使用多種不同技術與方式進行，其中主要程序為拆解分類處理、粉碎分選處理及貴金屬精鍊處理。



### 貴金屬精鍊處理程序



### 4.3.2 產業上、中、下游之關聯性

金益鼎為貴金屬及一般金屬資源再生科技公司（綠能環保產業），電子產業所產生之廢主機板、廢印刷電路板、廢電子零件、廢電鍍液等廢棄物皆係本公司之上游產業，經本公司收集分類處理後產生有價值之廢銅原料、廢鋁原料、廢金屬及貴金屬（金、銀、鈀、鉑）原料，再提供給下游產業做為應用生產原物料。

### 4.3.3 電子廢棄物資源化

電子廢棄物中含有豐富的貴金屬，含量遠高於一般貴金屬礦產，除非能妥善回收再利用，不然資源都將變成垃圾。隨著天然資源日益減少加上傳統的採礦過程過於污染，從隱藏在城市中的電子廢棄物中處理精鍊出貴金屬，是金益鼎秉持的城市採礦精神，循環再利用，減少地球天然資源的耗用，降低環境的負擔。





從電子廢棄物中回收黃金及銅的數量對應天然金礦和銅礦的開採數量

金益鼎(黃金)個別數字

年度	品項	換算金屬重量 (KG)	換算礦產重量 (KG)
109	黃金	585	194,486,482
110	黃金	716	238,651,298
111	黃金	<b>650</b>	<b>261,555,239</b>

相較原礦的 AU 含量：原礦約 0.003g/kg。

金益鼎(銅)個別數字

年度	品項	換算金屬重量 (KG)	換算礦產重量 (KG)
109	銅	6,437,279	80,465,982
110	銅	4,358,099	54,476,232
111	銅	<b>4,314,129</b>	<b>53,926,616</b>

相較原礦的 CU 含量：原礦約 8%。

金益鼎也規劃新建廠房，皆時可處理電子廢棄物項目除現有印刷電路板、電子零組件、半導體、被動元件、電信通訊等廢棄物外，更新增了廢小型家電（如體重機、血壓機、掃描機，電風扇、對講機、計算機等）、廢太陽能板及混合五金拆解（如電信設備、機械設備及半導體設備濾網）。在新建廠房的電子廢棄物處理項目中，太陽能板尤其為重。一般的太陽能板生命週期約為 20-25 年左右，環保署評估以台灣目前使用量，在 2023 年的時候會迎來一波汰換潮，汰換量約為 1 萬噸，而在 2035 年時可達 10 萬噸。屆時若無法有效率的處理處置，則會對環境造成重大影響，金益鼎則扮演了降低衝擊的重要角色。

為了瞭解公司電子廢棄物回收過程中所帶來的效益，金益鼎通過了黃金碳足跡認證，計算結果得知每克回收黃金的碳排放量為 0.995 kg，而每克自礦產採礦提煉黃金的碳排放量為 32.689 kg，相差約 32 倍。依照金益鼎 111 年黃金提煉量 650 公斤計算，若為自礦產開採其碳排放量為 21,247.85 kg，而金益鼎黃金回收過程碳排放量僅有 646.75 kg，大幅降低了溫室氣體排放，為全球永續盡一份心力。

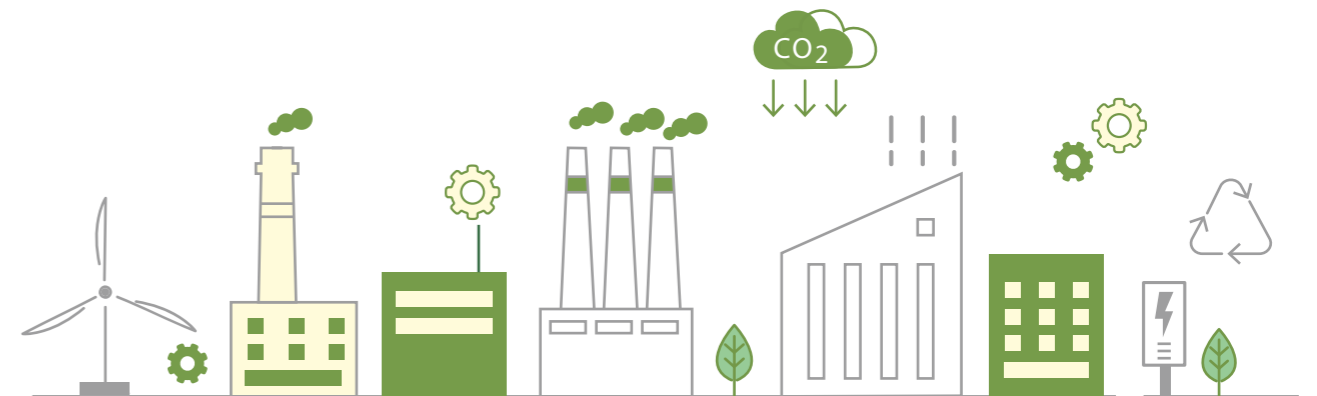
4.3.4 社會效益

金益鼎在回收處理技術累積超過 23 年以上的經驗，除本業精益求精，並發揮專業的熱忱，積極推動社會公益及產學合作、積極研發資源循環、保護環境技術及製程中減少廢棄物的解決方案，協助客戶強化減廢工作，降低製造成本、解決高科技產業產生的電子廢棄物問題，讓廢棄物從被錯置的資源，成為新的生產週期的原材料，進而創造出公司的價值。

在2022年度中華民國有機生活協會為宣導「綠色地球，環保生態，有機生活」之重要性，舉行「綠色企業環保標章」活動。金益鼎同仁以淨山及環境生活毒害講座的方式來傳達環保愛地球的理念，榮獲2022綠色企業講座。

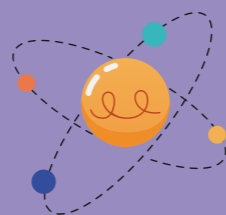


有機生活推廣協會-2022綠色企業獎座





# CHAPTER 5 社會關懷



## 5.1 員工概況

- 5.1.1 人權保障
- 5.1.2 員工統計

## 5.2 適才適任

- 5.2.1 薪酬福利
- 5.2.2 人才培育

## 5.3 職業安全衛生

- 5.3.1 職業安全衛生管理
- 5.3.2 員工健康促進

## 5.4 公益參與



金益鼎向來秉持穩健及永續經營之理念，關注員工勞動權益，對員工福利及教育訓練極為重視，提供友善且安全的職場環境，提供同仁友善平等的工作機會、實施性別平等政策、營造互相尊重的氛圍，對於員工權益之保障係依勞基法及相關法律規定落實執行；提供具有市場競爭力的薪酬水準，提高同仁對公司的向心力，減少人員流動頻繁，讓公司營運穩健發展；金益鼎還擁有完整教育訓練體系，不定期舉辦各種訓練課程，充實同仁的專業職能，提升職場競爭力；透明的升遷管道，讓同仁可預期未來職涯發展的可能性；此外，金益鼎亦以高標準監督工作環境的衛生與安全，並每年提供員工健康檢查及相關之保健知識課程，使員工得到完善的照護；導入 ISO 45001 職業安全衛生管理系統，強化公司在職業安全健康上的管理績效，有效保障員工的身心健康；派員參加安全消防及衛生講習、進行員工新人訓及在職訓練，每年安排員工進行健康檢查，廠區不定期消毒，期盼能提供員工舒適安全之工作環境；最後，取之於社會，用之於社會，公司除了在營收表現屢創佳績之外，亦積極投入公益活動、照顧弱勢團體，善盡社會責任。

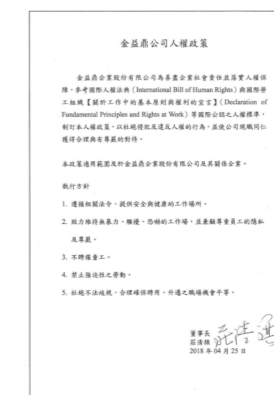
## 5.1 員工概況

金益鼎平等對待員工，透過各項平權措施，消弭任何可能造成職場不對等的勞動條件，保障同仁勞動權益。

### 5.1.1 人權保障

金益鼎重視員工權利，形塑人權保障的友善環境，2018 年依據國際人權法典與國際勞工組織【關於工作中的基本原則與權利的宣言】等國際人權公約所揭櫫之原則，經董事長核定後發佈人權政策，承認國際公認之基本人權，包括禁用童工、消除各種形式之強迫勞動、消除僱傭與就業歧視、杜絕任何侵犯及違反人權的行為，保障性別平等，公平對待所有員工等。金益鼎的薪酬政策亦保障員工的薪資核敘不因個人性別、年齡、種族、宗教、政治立場而有差異。

同時，金益鼎遵循我國的勞動人權法規，對於新進人員與在職員工宣導人權保障與勞工權益等重要訊息。此外，倘若公司有人員發生侵害他人人權之情事者，公司亦提供申訴管道供員工使用，由專人受理後進行盡責調查，並對申訴人的個資保密，若經查證屬實，承諾不對申訴人進行不利對待，金益鼎 2022 年未有違反人權的紀錄。





## 人權政策

職場健康與安全	<ul style="list-style-type: none"> <li>● 公司通過 ISO 45001：2018（職業安全衛生管理系統）之驗證，提供員工健康安全之工作職場。</li> <li>● 公司設有哺集乳室，照護母性同仁的需求，並依勞工健康保護法令之規定，聘有護理人員專職辦理臨場勞工健康服務事宜，亦有特約醫師提供駐廠服務。</li> <li>● 公司定期提供全體在職同仁進行一般健康檢查。</li> </ul>
杜絕不法歧視及確保工作機會均等	<ul style="list-style-type: none"> <li>● 公司不因各項因素如種族、宗教、信仰、性別、婚姻或生育狀況、年齡、政治背景、國籍、殘疾、性取向等任何個人理由影響招募的過程與決定。</li> </ul>
禁用童工	<ul style="list-style-type: none"> <li>● 公司為確保人員身心發展健康，招募對象皆為 18 歲以上。</li> </ul>
禁止強迫勞動	<ul style="list-style-type: none"> <li>● 不得採用任何形式之脅迫，使員工進行非自願性勞動。</li> </ul>
身心健康與工作平衡	<ul style="list-style-type: none"> <li>● 公司成立多種社團並提供適當補助以協助順利運作；鼓勵員工參與社團活動，透過社團活動連結同仁間的情感。</li> <li>● 舉辦尾牙、親子日、體育競賽等活動調劑員工身心與凝聚向心力，不定期舉辦座談活動培養員工重視飲食、運動及健康。</li> </ul>
人權訓練	<ul style="list-style-type: none"> <li>● 對人員進行教育訓練，包含禁止強迫勞動、禁止童工、反歧視、反騷擾、推行工時管理等項目。</li> </ul>

### 5.1.2 員工統計

金益鼎身為電子廢棄物專業回收處理的領導品牌，近年公司人力資源漸趨穩定，平均雇用約 140 餘人，搭配公司具有競爭力的薪酬水準，吸引優秀人才加入公司打拼。另有非員工之工作者如警衛、派遣人員等共計 8 人。

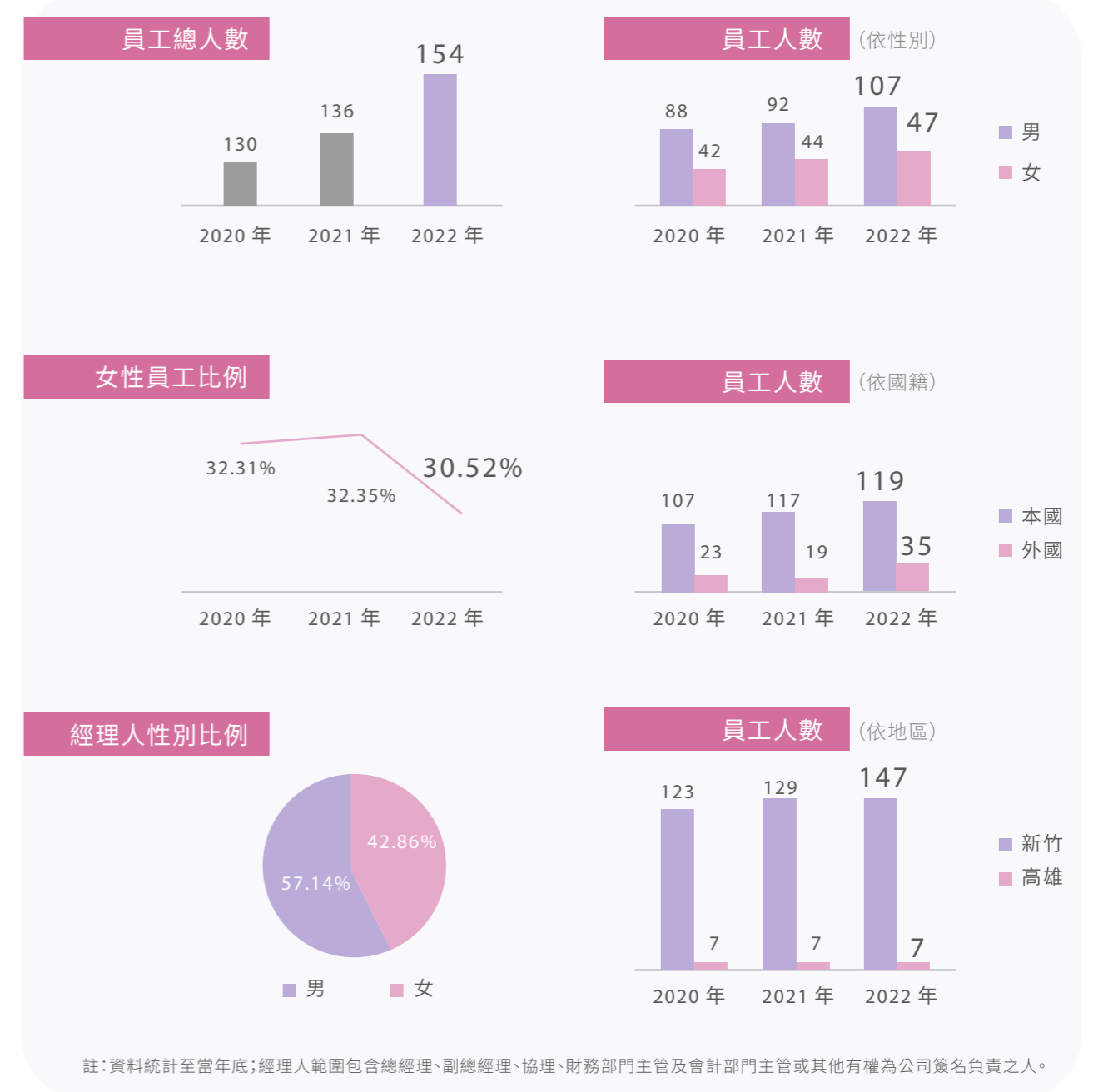
首先，金益鼎為讓員工有長遠穩定的工作型態，與全體員工簽署不定期勞動契約（員工為正職員工），同時員工皆屬於全職（每週工時達 40 小時）的勞雇類型，公司讓員工能夠全心投入工作而無後顧之憂，有助於保障員工的經濟生活。

其次，女性員工比例逐年提升，近年多維持在 3 成左右；員工主要可分為直接人員與間接人員，直接人員由於需要在廠區操作機具，8 成多為男性；間接人員則主要從事研發、品保、業務及一般行政工作，整體間接人員以女性較多。至於年齡分布而言，近年不論是直接人員或間接人員，50 歲以下的員工合計約佔全體員工的 8 成左右，代表金益鼎現階段以中壯年員工為主幹，由資深具有實務經驗的主管帶領年輕團隊衝刺，整體人力結構穩定，無發生人力缺口之虞。外國籍員工約佔 35 人，以擔任直接人

員為主。新竹總公司與高雄分公司近年服務人員穩定，無太大變化。

金益鼎經理人職務全數皆由本國人出任，同時員工招募方面多半吸引營運據點當地的人才，顯示公司願意與在地社區合作發掘人才，吸引當地優秀人才就近工作，有助於公司爭取在地社區認同，並進一步提升當地就業與經濟狀況。經理人當中，女性比例約 4 成 2，明顯高於女性員工佔全體員工比例的 3 成，代表女性員工在公司有較高機會晉升為主管階級繼續為公司服務。

就新進人員統計方面，公司新進人員總數以 30 歲以上未滿 50 歲的級距最多，但就各自年齡分類的統計比例上，以未滿 30 歲的新進人員所佔的比例較高；至於離職人員，各自年齡分類的統計比例以 30 歲以上未滿 50 歲的離職人員所佔的比例較高，公司會與離職人員訪談，釐清離職原因，並檢視現有員工制度是否需要改進，最終能讓公司的職場環境能對同仁更加友善。





多元化統計/年度			2020年 人數 百分比 <sup>(註2)</sup>		2021年 人數 百分比		2022年 人數 百分比		
員工	直接	性別	男	66	86.84%	70	84.34%	83	85.57%
			女	10	13.16%	13	15.66%	14	14.43%
		年齡	未滿30	14	18.42%	10	12.05%	20	20.62%
			30以上 未滿50	46	60.53%	51	61.45%	55	57.70%
			50以上	16	21.05%	22	26.51%	22	22.68%
		學歷	研究所	2	2.63%	2	2.41%	2	2.06%
			大專院校	18	23.68%	21	25.30%	22	22.68%
			高中以下	56	73.68%	60	72.29%	73	75.26%
		間接 (註1)	性別	男	22	40.74%	22	41.51%	24
	女			32	59.26%	31	58.49%	33	57.89%
	年齡		未滿30	2	3.70%	3	5.66%	4	7.02%
			30以上 未滿50	42	77.78%	39	73.58%	42	73.68%
			50以上	10	18.52%	11	20.75%	11	19.30%
	學歷		研究所	6	11.11%	6	11.32%	5	8.77%
		大專院校	40	74.07%	40	75.47%	42	73.68%	
高中以下		8	14.81%	7	13.21%	10	17.54%		

註1：員工統計範圍涵蓋3名董事會成員。

計算方式如下：

1. 女性直接人員百分比 = (當年底女性直接人員總數 / 當年底直接人員總數) \* 100%。
2. 未滿30歲的直接人員百分比 = (當年底未滿30歲的直接人員總數 / 當年底的直接人員總數) \* 100%。
3. 研究所學歷的間接人員百分比 = (當年度研究所學歷的間接人員總數 / 當年底的間接人員總數) \* 100%。

員工新進與離職統計/年度 (註1)			2020 總數 比例 (註2)		2021年 總數 比例 (註2)		2022年 總數 比例 (註2)	
新進員工	年齡	未滿30	1	6.25%	6	46.15%	17	70.83%
		30以上 未滿50	3	3.41%	10	11.11%	12	12.37%
		50以上	1	3.85%	4	12.12%	0	0.00%
	性別	男	4	4.55%	16	17.39%	22	20.56%
		女	1	2.38%	4	9.09%	7	14.89%
	學歷	研究所	0	0.00%	1	12.50%	0	0.00%
		大專院校	2	3.45%	7	11.48%	6	9.38%
		高中以下	3	4.69%	12	17.91%	23	27.71%
	地區	新竹	5	4.07%	20	15.50%	29	19.73%
		高雄	0	0.00%	0	0.00%	0	0.00%
離職員工	年齡	未滿30	4	25.00%	5	41.67%	1	4.17%
		30以上 未滿50	4	4.55%	7	7.78%	8	8.25%
		50以上	1	3.85%	2	6.06%	2	6.06%
	性別	男	8	9.09%	12	13.04%	6	5.61%
		女	1	2.38%	2	4.55%	5	10.64%
	學歷	研究所	0	0.00%	1	12.50%	1	14.29%
		大專院校	2	3.45%	4	6.56%	4	6.25%
		高中以下	7	10.94%	9	13.43%	6	7.23%
	地區	新竹	9	7.32%	14	10.85%	11	7.48%
		高雄	0	0.00%	0	0.00%	0	0.00%

註1：資料統計至當年底。

註2：新進率 = (當年度該特定類別之新進員工總數 / 當年底該特定類別之員工總數) \* 100%。

如女性新進員工率 = (當年度女性新進員工總數 / 當年底女性員工總數) \* 100%。

離職率 = (當年度該特定類別之離職員工總數 / 當年底該特定類別之員工總數) \* 100%。

如未滿30歲離職員工率 = (當年度未滿30歲的離職員工總數 / 當年底未滿30歲的員工總數) \* 100%。

### 2022年度本公司非員工之工作者

員工類別	工作內容	合約關係	男	女	與2021年度差異
警衛	門禁安全管制、 巡檢等工作	間接聘僱	2	1	無差異
派遣人員	拆解、報廢	間接聘僱	8	0	無差異

## 5.2 適才適任

健全的人力資源是金益鼎得以永續經營的關鍵，為了吸引優秀人才，公司提供具有市場競爭力的薪酬福利，獎勵創造績效與長期貢獻的員工，公司秉持平等對待員工的理念，規劃透明的獎懲制度與定期的績效評核，讓同仁之間形成公平競爭的良性氛圍，願意投入更多心力在工作表現之外，亦進一步形塑金益鼎吸引人才留任的企業文化，同時同仁對公司更有向心力，積極參與公司事務；其次，就升遷管道方面，當公司晉升資訊透明公開後，工作績效好的員工獲得晉升機會，帶動同仁學習標竿的風氣，公司得以持續培養出更多優秀的人才；同時公司排定教育訓練計畫安排員工進修，讓同仁在各自專業領域能夠持續成長，實現自我價值；最後，金益鼎亦設有多元管道與同仁展開溝通對話，同仁得以適時反映意見，公司亦予以善意回應，勞資雙方維繫和諧的信賴互動。

2022年檢視員工績效		檢視人數	員工總數	百分比
性別	男	71	107	66.36%
	女	40	47	85.11%
員工類別	直接	60	97	61.86%
	間接	51	57	89.47%

### 5.2.1 薪酬福利

金益鼎依據年度營運目標達成率及公司獲利表現決定員工薪酬，提供同仁優於當地法令及具有市場競爭力的薪酬待遇，金益鼎為了落實同仁工作上的表現能適切反映在個人薪酬，員工定期接受績效，考核結果會納入員工職場升遷發展考量，讓有專項技術特長的同仁通過自己的努力，成長為該項領域的專業人士，而有管理能力和領導潛質的員工亦有機會晉升為管理階層，為同仁的職涯發展提供廣闊的空間。

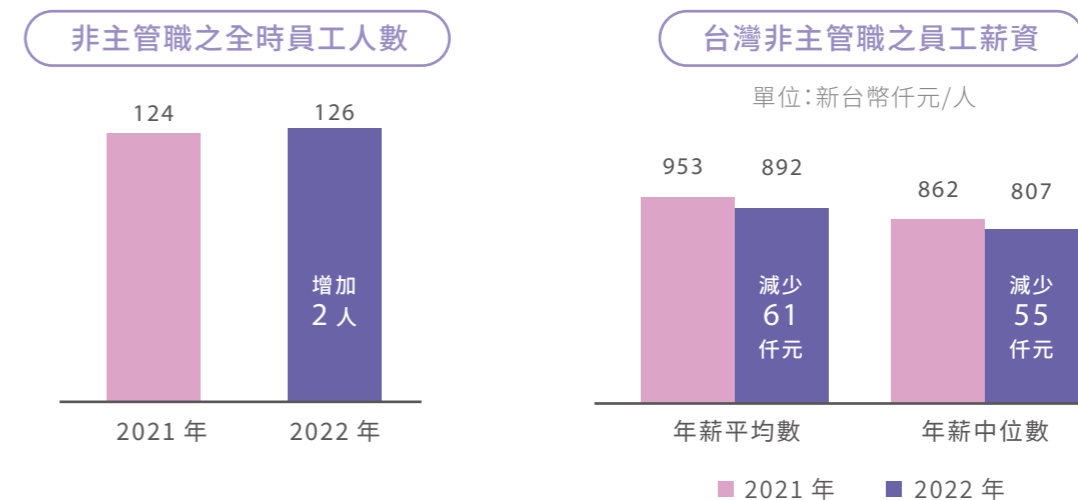
具體來說，金益鼎的員工敘薪以個人服務年資、學經歷及專業能力為主要考量因素，不以個人生理或心理差異當作敘薪之差別待遇，隨著員工在公司任職的年資漸長，產業知識與經驗變得嫻熟，公司獲利也樂於與同仁分享，具體成果展現在非擔任主管職務的全時員工年薪平均數及中位數大幅成長，讓員工為公司奉獻所長之餘，在個人經濟生活亦能無後顧之憂，提高同仁對公司的向心力與歸屬感。

其次，金益鼎不同性別的員工可再區分直接人員與間接人員等細項員工分類，對比在基本薪資與整體薪酬的比率，直接人員當中，男女之基本薪資略為相當，而男女之整體薪酬差距逐年縮小；至於間接人員，男性與女性在基本薪資與整體薪酬有所差異乃因男女從事的職務屬性不同，以及雙方年資差異所致，惟公司為落實職場多元化與平等原則，亦將著手改善雙方薪資差距。

再者，金益鼎為主動關懷同仁及提供多元福利選擇，成立職工福利委員會，每月提撥福利金，由職工福利委員會安排活動，例如舉辦旅遊活動、社團活動、中秋活動等，公司也提供諸如結婚賀儀、住院慰問、生育補助、喪葬補助、子女獎學金；發給端午節、中秋節節慶獎金、年終獎金及員工分紅制度等各項福利補助措施；為照顧女性員工，公司依法設置哺集乳室及鼓勵同仁申請育嬰留停及陪產假；

提供多元獎勵方案，例如優秀員工選拔、外語進修獎勵；安排特約醫師及護理師臨廠進行員工健康指導、辦理健康講座及健康促進活動等。

此外，金益鼎依據勞動基準法及勞工退休金條例，訂定員工退休辦法，公司有健全的財務制度能確保同仁有穩固的退休金提撥與給付，2005年7月1日以前受聘且於該日在職之員工得選擇繼續適用勞基法之退休金規定，或選擇適用勞退條例之退休金制度並保留適用該條例前之工作年資，依規定，公司每月負擔之勞工退休金提撥率，不得低於員工每月薪資百分之六提撥退休金至勞工保險局之個人退休金帳戶；選擇勞退條例新制的員工，公司按月提撥員工工資的6%至員工個人退休金專戶，員工亦可以依照個人意願，在其每月工資6%的範圍內自願提繳退休金。金益鼎向來以友善對等的態度維持和諧之勞資關係，故對於員工之意見極為重視，透過溝通對話，彼此凝聚共識，為企業之永續經營共同努力。



基本薪資與薪酬的比率		比率					
		2020年		2021年		2022年	
員工類別	項目	男	女	男	女	男	女
直接人員	基本薪資 (註1)	0.92	1	0.92	1	0.94	1
	薪酬 (註2)	0.85	1	0.87	1	0.82	1
間接人員	基本薪資	1.47	1	1.40	1	1.61	1
	薪酬	1.61	1	1.57	1	1.69	1

註1：基本薪資指為支付員工履行其職責而支付的最低固定金額，不包括任何額外薪酬，如加班費、獎金或各項津貼。

註2：薪酬指基本薪資加上支付給工作者的額外金額；「支付給工作者的額外金額」包括服務年資津貼、獎金（包括現金和股權）、福利、加班費、調休及任何其他補貼（如交通補貼、生活費補貼及育兒補貼）。

員工育嬰留停/年度	性別	統計		
		2020年	2021年	2022年
享有育嬰留停資格的員工人數	男	3	1	2
	女	4	5	6
申請育嬰留停的員工人數	男	-	-	-
	女	-	-	2
育嬰留停期滿應負復職的員工數(A)	男	1	-	-
	女	-	-	2
育嬰留停期滿後實際復職的員工數(B)(含提前復職)	男	1	-	-
	女	-	-	1
復職率(B/A)	男	-	-	-
	女	-	-	50%
育嬰留停期滿且復職個12月仍在職員工數(C)	男	-	1	-
	女	-	-	-
留任率(當年度 C/ 前一年 B)	男	-	100	-
	女	-	-	-

享有育嬰留停資格的員工人數 = 2年內請過產假 / 陪產假之員工數

註 1：復職率 = (當年度實際復職員工總數 / 當年度應復職員工總數) \* 100%。

註 2：留任率 = (復職後十二個月仍在職員工總數 / 前一年度實際復職人數) \* 100%。

員工福利項目	台灣	
	新竹	高雄
團險	√	√
結婚/喪葬補助	√	√
住院慰問/生育補助	√	√
三節獎金/年終獎金	√	√
員工分紅/持股	√	√
定期健檢	√	√
集哺乳室/員工餐廳	√	
子女獎學金	√	√
旅遊活動/社團活動/中秋活動	√	√
醫師/護理師臨廠提供醫療諮詢	√	

註：高雄分公司由於員工人數未達法定門檻，故未設置集哺乳室及醫護人員臨場諮詢。

公司大廳



門口會客區



辦公室



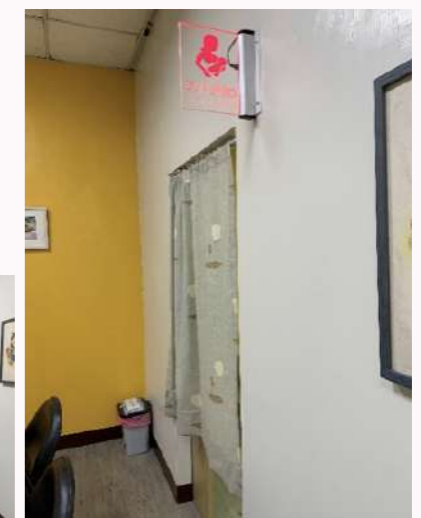
茶水間



會議室



哺乳室



提供駐廠按摩服務



員工活動



淨山 南十八尖山



六福村主題樂園



## 5.2.2 人才培育

對金益鼎來說，企業永續經營的關鍵在於員工能夠不斷學習成長，教育訓練即為確保人力資本可以持續增值的重要途徑，因此金益鼎向來重視對員工的培訓。公司積極鼓勵同仁進修業務範圍內的專業課程，以同仁持續成長為主軸，讓同仁得以發揮專業，成就自我。

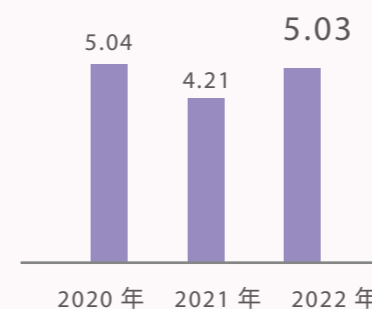
首先，新進人員報到當天會由專人宣導公司內部各項規章辦法與職業安全相關知能，再由所屬部門對其進行專項培訓。

其次，金益鼎內部訂定員工教育訓練管理辦法，擬定年度教育訓練計畫，依職能及專業之不同需求規劃相關培訓課程，提供同仁開放多元的學習環境，各別部門依年度教育訓練計畫來實施訓練，同仁進修分為內部與外部訓練，內訓由各部門依實際業務需要安排人員到部門授課；外訓則由部門視業務需要提出申請，經核准後即選派專人參加外部機構舉辦的課程，參與培訓的同仁受訓後再對部門其他同仁分享培訓心得，讓有關人員得以學以致用，持續在職場上成長。安全衛生部每週定期於主管會議宣導重大環保新聞及職災案例分享，請主管將相關資訊帶回到各部門佈達；2022 年 10 月邀請專業護理師為同仁講說『營養及減重基本概念』課程，讓同仁在課程中了解如何透過飲食攝取及運動以降低三高風險並遠離肥胖，擁有健康人生；此外，亦不定期以電子郵件將 ESG 相關文章分享給全體同仁。

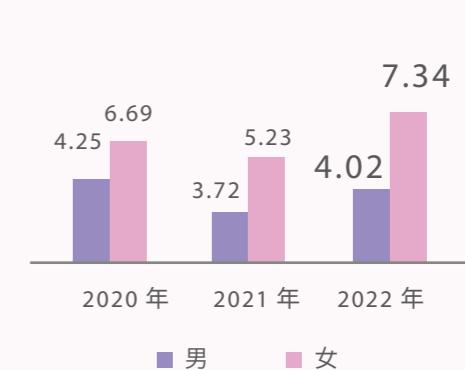
整體而言，公司的學習發展策略是以在職訓練為基礎，搭配新進人員培訓、專業職能訓練、管理領導才能、通識課程訓練為骨幹，搭配年度目標及不同業務之需求，建立完善的教育訓練體系。增進員工職能，強化員工整體之工作品質，讓員工職涯可以走得更長遠順遂，公司亦能同步享受同仁成長進步帶來的成果。因應近年教育訓練多元化潮流趨勢，為讓同仁接觸更多不同面向的資訊，公司亦鼓勵同仁參與外部機構舉辦之外語進修課程並提供適當獎勵。

2022 年雖然受到新冠肺炎疫情衝擊，金益鼎為保護同仁健康，避免人群接觸，除法規強制要求之訓練照常舉辦外，其餘教育訓練課程取消或延後舉辦，隨著疫情趨緩，公司隨即恢復相關訓練課程。整體而言，每名員工平均受訓時數近年呈現平穩趨勢；而員工類別當中，直接人員由於廠區作業較為單純，而間接人員從事職務較為龐雜，需要持續進修不同的專項訓練，故間接人員受訓時數較直接人員多；同時女性員工平均受訓時數亦較男性員工多，主因男性員工中直接人員佔比較多數，女性員工中直接人員佔比較少。

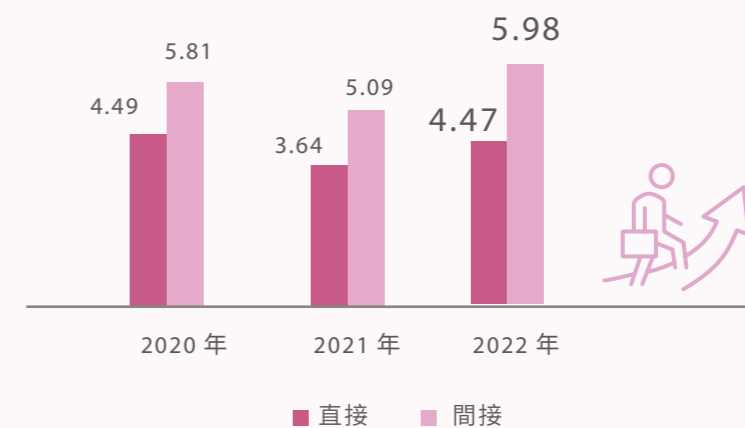
全體員工平均受訓時數



員工平均受訓時數 (依性別)



全體員工平均受訓時數 (依員工類別)



註：全體員工平均受訓時數 = 當年度全體員工受訓總時數 / 當年底員工總人數。  
每名女性員工平均受訓時數 = 當年度女性員工受訓總時數 / 當年底女性員工總數。  
各類別員工平均受訓時數 = 當年度該類別員工受訓總時數 / 當年底該類別員工總數。

## 5.3 職業安全衛生

對公司的意義	<ul style="list-style-type: none"> <li>● 員工是公司重要的財產，提供安全衛生的工作環境，重視員工身心健康是公司永續經營的根基</li> </ul>
政策	<ul style="list-style-type: none"> <li>● 提供安全與健康的工作場所。</li> <li>● 遵循辦理相關法令政策規範。</li> <li>● 消除危害及降低職災發生率。</li> <li>● 致力於改進職安衛管理系統。</li> <li>● 全員參與及諮詢職安衛活動。</li> </ul> 
負責部門/申訴機制	<ul style="list-style-type: none"> <li>● 安衛室/信箱</li> </ul>
短期目標	<ul style="list-style-type: none"> <li>● 落實事故調查、廠區定期巡檢以及改善措施制定、承攬商施工管理、現場機械設備安全防護評估及個人防護具安全評估。</li> </ul>
中長期目標	<ul style="list-style-type: none"> <li>● 落實職業安全衛生管理計畫，依照「環境考量面鑑定及風險評估管理程序」持續進行風險管控、定期實施作業環境監測、定期健康檢查、健康促進活動推動、安全衛生教育訓練實施。</li> </ul>
投入資源及具體成果	<ul style="list-style-type: none"> <li>● 作業環境測定費用 33,558 元</li> <li>● 健康檢查費用 80,500 元</li> <li>● 健康促進活動費用 7,508 元</li> </ul>
評估機制/成果	<ul style="list-style-type: none"> <li>● 透過職業安全衛生委員會，定期檢視各項管理執行績效。</li> <li>● 定期進行宣導及訓練。</li> <li>● 即時檢討及改善、追蹤。</li> </ul>



### 5.3.1 職業安全衛生管理

金益鼎致力於提供員工安全與健康的工作環境，並維護承攬商和訪客的安全。自 2003 年即導入「OHSAS 18001 職業安全衛生管理系統」，並於 2020 年完成「ISO 45001 職業安全衛生管理系統」新版系統轉換。金益鼎持續鑑別運作廠址適用之職安衛法規，執行職安衛管理系統及教育訓練，依循制定安全規範、定期進行風險評估、稽核確認執行成效與持續改善之原則，強化現有職業安全衛生管理系統，持續實踐零工傷、無因公死亡事件之目標。

金益鼎訂定「環境考量面鑑定及風險評估管理程序」，分析本公司之職安風險評估及風險控制，以達到保護廠內員工生命財產，避免營運停頓，防止廠外社區民眾和環境傷亡損毀。

在事件調查方面，訂定「事件調查管理程序」及「矯正措施作業程序」，以便調查意外事故及處理不符合事項，經由監督、量測、分析、評估、法規審查、內部稽核及管理審查等之執行時，若發生事故或不符合時，由各權責部門實施調查，採取矯正措施。不符合事項應予以追蹤，以確保矯正措施已改善完成。

依據職業安全衛生法規，金益鼎成立環境安全衛生委員會共 12 名，其中勞工代表為 5 名，占總人數三分之一以上，協助監督和建議職業健康與安全相關規劃。勞工代表諮商及參與職安衛管理系統發展、規劃、實施、績效評估及改進措施的過程，參與職業災害調查報告，並定期每季召開一次會議。近自 2020 年 1 月開始至 2022 年 12 月底發生的職業傷害類型主要為員工之上下班交通事故、切割傷、挫傷及物體飛落等，非員工則無相關紀錄。事件均經事故調查處理後查明風險發生原因，並且擬定措施消除。

員工職業傷害及職業病統計

統計/年度 總經歷工時		2020年 260,759	2021年 266,969	2022年 266,969
職業傷害造成的 死亡事故	人數	0	0	0
	比例	0	0	0
嚴重的職業傷害	人數	0	0	0
	比例	0	0	0
可記錄之職業傷害	人數	6	2	1
	比例	4.6	1.5	0.7
職業病	人數	0	0	0
	比例	0	0	0
可記錄之職業病	人數	0	0	0
	比例	0	0	0

為了確保安全文化及加強員工安全意識，金益鼎將職安衛相關教育訓練規劃分為新進人員訓練、內部教育訓練、外部教育訓練。新進人員訓練其宗旨係要使新進人員瞭解本公司概況，介紹公司規章制度，職業安全衛生概念及安全衛生工作守則，並熟知此職務之工作內容，使其能勝任未來之工作。內部教育訓練藉由危害通識訓練、緊急應變演練等課程加強同仁對災害預防的認知，以達職安衛風險控制的目的。外部教育訓練為符合職安衛法規，要求從事特定作業人員需具備之操作資格或證照。上述課程由公司指派至訓練機構受訓者或政府法令課程等，其訓練費用由公司負擔。

依照「環境考量面鑑定及風險評估管理程序」評估結果，火災係屬於金益鼎之顯著職安風險。為了能確實控制及降低風險，每年均定期舉辦自衛消防編組演習，由專人點檢廠區消防設備維護設備正常運作，同時建立緊急事件應變計畫與程序，以確保在不可預測或意外事件出現時能採取的應變措施，以防止或減輕災害對人員以及環境造成的衝擊。



### 5.3.2 員工健康促進

員工的身心健康，是公司生產力的基石，金益鼎每年提供優於法規之健康檢查，費用皆由公司負擔。透過健檢結果，進行健康風險識別與規畫後續健康促進活動。也依據勞工健康保護規則，聘請特約從事勞工健康服務之職業醫學科護士臨廠服務每週一次，一次兩小時；職業醫學科醫師臨廠服務每季一次，一次兩小時的頻率，辦理健康相關服務及作業，並參考健康檢查報告與分析作業流程針對檢查結果高風險員工提出預防措施，進行持續評估及改善。



員工健康檢查

針對廠區內特別危害健康作業（噪音作業、粉塵作業和游離輻射作業），每年提供員工特殊作業健康檢查，以追蹤並確保作業人員的健康狀況。依照勞工健康保護規則進行分級管理，管理方式可分為4級，分別為第一級管理（無異常者）、第二級管理（有異常，但與工作無關者）、第三級管理（有異常，無法確認是否與工作有關）及第四級管理（有異常，且與公司有關）。若健檢結果有出現異常之工作者，則啟動健康關懷，由職醫護協助進行後續追蹤。自2020年到2022年底為止，員工特殊作業健檢統計，從事以上三項特別危害健康作業之員工並無案件被列為第三級和第四級管理。

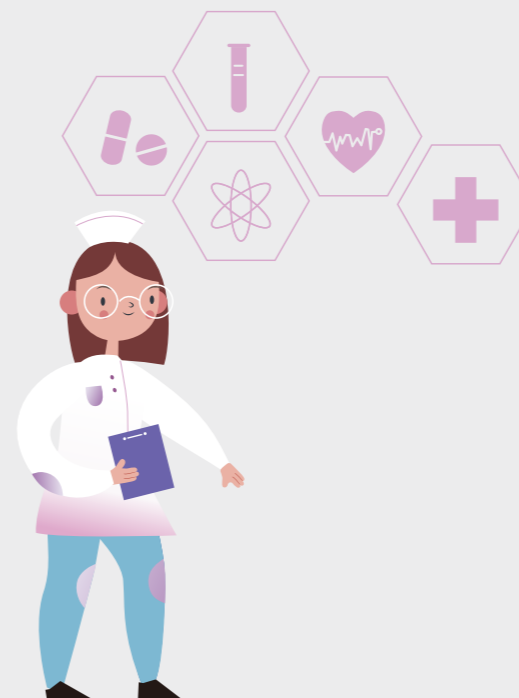


員工健康檢查

此外，金益鼎不定期規劃職場健康促進活動，如健康講座及運動性社團活動等，聘請醫護人員進行健康指導、安排醫生面談及物理治療及晉用盲人按摩師等，透過實際上的行動強化認知，使員工可以適當的舒壓以及了解自我身心狀況，在工作之餘可以適當的調整身心狀態。



健康講座主題 & 健康促進推廣



## 5.4 公益參與

企業身為社會運作的一員，與投資人、員工、在地社群及其他利害關係人相互依存，金益鼎透過積極實踐永續發展，發揮自身影響力善盡企業的社會責任，我們與在地團體合作，確保資源能幫助到真正需要的對象；除了以公司名義投身公益外，亦鼓勵我們的供應夥伴、客戶一同響應，希冀透過集合眾人善心，將資源做最有效的利用，致力讓社會變得更好。

### 1 金益鼎淨山活動~新竹南十八尖山

金益鼎同仁慢行在南十八尖山森林公園修整完善的林道內，同仁在運動健身之餘，隨手撿拾垃圾，將不屬於山林裡的「垃圾」帶下山，讓山林美景永存。

本次淨山活動金益鼎同仁參加踴躍共計







110 人，合力清理出寶特瓶 2kg、鋁罐 2kg、塑膠 1.5kg、玻璃 2kg 與紙類 0.5kg，淨灘成果總重量為 8kg。



## 2 愛心物資捐贈活動 - 新竹仁愛兒童之家

金益鼎於中元普渡後，將愛心物資贈予《新竹仁愛兒童之家》，共捐贈 10 大袋，有白米、麵、罐頭、醬油、餅乾等皆是常用的民生必需品，幫助育幼院中需要照顧的小朋友，以簡單的方式傳遞溫暖與愛，讓仁愛兒童之家的小朋友得到更適切的生活關懷與支持。們協助拆箱、分類上架義賣。金益鼎除了提升公司對公益活動之參與，也以實際行動關心社會弱勢族群，實現愛與關懷並善盡社會企業責任。



## 3 熱血捲衣袖，捐血 ~ 益已又助人

金益鼎在總經理的愛心號召下舉辦捐血活動已經進入第 5 年。本次結合新竹總公司周邊企業一同響應捐血活動，邀請捐血車至兩家公司駐廠進行捐血活動，當天共有 27 人次參與，總計捐出 9,750 cc 熱血，公司希望藉由愛心捐血達成捐血救人的目的，也讓員工溫暖的血液傳遞出「愛」與「希望」。



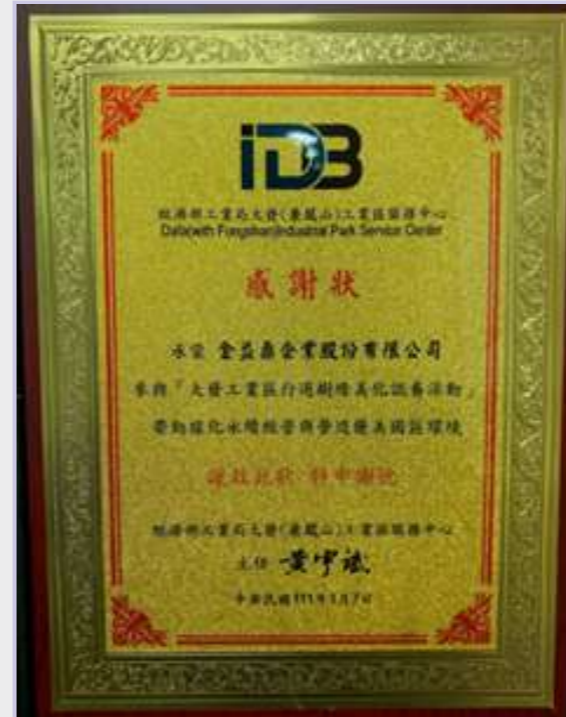
## 4 KPMG-愛心捐贈二手筆電至偏鄉

金益鼎今後仍將持續接力傳愛，執行「偏鄉數位關懷推動計畫」，推動偏鄉數位落差計畫，幫助偏鄉地區的居民學習不間斷，希望能將知識與技能傳遞到偏鄉，有效縮短城鄉之數位差距，讓弱



## 5 綠美化績優表揚

金益鼎秉持全民共好的經營理念，積極回應政府機關在環境、社會及公司治理面向的倡議，認養位於高雄市之行道樹、深化環境永續，為高品質的都市環境一起努力，達到環境與企業共生的目標。



## 6 新竹市路燈認養活動

金益鼎從 2011 年起認養路燈不中斷，今年認養 78 盞路燈，善盡企業社會責任，用心回饋社會，亦共同為節能減碳、愛地球的目標來努力，期望能有更多人發揮愛心一起來認養路燈。





## 附錄 GRI 內容索引

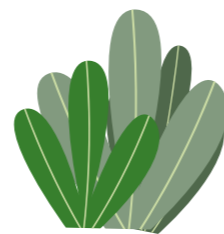
★為重大主題，本報告書經過獨立第三方機構查證並取得查證聲明書

主題	揭露項目	項目說明	章節	頁碼	備註
GRI 2：一般揭露 2021					
組織及 報導實務	2-1	組織詳細資訊	2.1 公司簡介	P20	
	2-2	組織永續報導中包含的實體	編輯方針	P05	
	2-3	報告期間、頻率及聯絡人	編輯方針	P05	
	2-4	資訊重編	-	-	無資訊重編
	2-5	外部保證 / 確信	-	-	無外部確信
活動與 工作者	2-6	活動、價值鏈和其他商業關係	2.1 公司簡介	P20	
	2-7	員工	5.1.2 員工統計	P65	
	2-8	非員工的工作者	5.1.2 員工統計	P65	
治理	2-9	治理結構及組成	3.1 治理實務	P29	
	2-10	最高治理單位的提名與遴選	3.1.1 董事會運作	P31	
	2-11	最高治理單位的主席	3.1 治理實務	P29	
	2-12	最高治理單位於監督衝擊管理的角色	3.1 治理實務	P29	
	2-13	衝擊管理的負責人	1.1 永續發展推動委員會	P08	
	2-14	最高治理單位於永續報導的角色	1.1 永續發展推動委員會	P08	
	2-15	價利益衝突	3.1.1 董事會運作	P31	
	2-16	溝通關鍵重大事件	1.1 永續發展推動委員會	P08	
	2-17	最高治理單位的群體智識	3.1.1 董事會運作	P31	
	2-18	最高治理單位的績效評估	3.1.1 董事會運作	P31	
	2-19	薪酬政策	3.1.2 功能性委員會運作	P33	
	2-20	薪酬決定流程	3.1.2 功能性委員會運作	P33	
	2-21	年度總薪酬比例	5.2.1 薪酬福利	p69	
	2-22	永續發展策略的聲明	1.1 永續發展推動委員會	P08	
策略、政策 與實務	2-23	政策承諾	3.3 法規遵循	P40	
	2-24	納入政策承諾	3.1.4 倫理誠信	P37	

主題	揭露項目	項目說明	章節	頁碼	備註
GRI 2：一般揭露 2021					
策略、政策 與實務	2-25	補救負面衝擊的程序	3.3 法規遵循	P40	
	2-26	尋求建議和提出疑慮的機制	3.1.4 倫理誠信	P37	
	2-27	法規遵循	3.3 法規遵循	P40	
	2-28	公協會的會員資格	2.3 參與外部組織	P26	
利害關係人 議合	2-29	利害關係人議合方針	1.3 利害關係人溝通管道與關注議題	P10	
	2-30	團體協約	-	-	目前未簽署團體協約
GRI 3：重大主題 2021					
報導實務	3-1	決定重大主題的流程	1.4 鑑別重大主題	P13	
	3-2	重大主題列表	1.4 鑑別重大主題	P13	
經濟面					
★經濟績效					
GRI 201： 經濟績效 2016	3-3	重大主題管理	1.4 鑑別重大主題	P13	
	201-1	組織所產生及分配的直接經濟價值	3.4 營運績效	P42	
	201-2	氣候變遷所產生的財務影響及其它風險與機會	4.2.1 能源使用	P55	
	201-3	定義福利計劃義務與其它退休計畫	5.2.1 薪酬福利	P69	
201-4	取自政府之財務補助	-	-	-	無



主題	揭露項目	項目說明	章節	頁碼	備註
經濟面					
★能源					
GRI 3 : 重大主題 2021	3-3	重大主題管理	1.4 鑑別重大主題	P13	
GRI 305 : 排放 2016	302-1	組織內部的能源消耗量	4.2.1 能源使用	P55	
	302-3	管理方針及其要素	4.2.1 能源使用	P55	
	302-4	能源密集度	4.2.1 能源使用	P55	
★排放					
GRI103: 管理方針 2016	3-3	重大主題管理	1.4 鑑別重大主題	P13	
	305-1	直接（範疇一）溫室氣體排放	4.2.2 碳排放	P55	
	305-2	能源間接（範疇二）溫室氣體排放	4.2.2 碳排放	P55	
GRI305 : 排放 2016	305-3	其它間接（範疇三）溫室氣體排放	4.2.2 碳排放	P55	
	305-5	溫室氣體排放減量	4.2.2 碳排放	P55	
	305-7	氮氧化物 (NOx)、硫氧化物 (SOx) , 及其它重大的氣體排放	4.2.3 空氣污染管理	P57	
★廢棄物					
GRI103: 管理方針 2021	3-3	重大主題管理	1.4 鑑別重大主題	P13	
GRI306: 廢棄物 2020 管理方針	306-1	廢棄物產生與廢棄物相關顯著衝擊	4.1 廢棄物管理	P52	
	306-2	廢棄物相關顯著衝擊之管理	4.1 廢棄物管理	P52	
GRI306: 廢棄物 2020	306-3	廢棄物的產生	4.1 廢棄物管理	P52	
	306-5	廢棄物的直接處置	4.1 廢棄物管理	P52	
循環經濟					
自訂主題	NA	循環經濟	4.3 循環經濟	P58	



主題	揭露項目	項目說明	章節	頁碼	備註
社會面					
勞雇關係					
GRI3 : 重大主題 2021	3-3	重大主題管理	1.4 鑑別重大主題	P13	
GRI401 : 勞雇關係 2016	401-1	新進員工和離職員工	5.1.2 員工統計	P65	
	401-2	提供給全職員工（不包含臨時或兼職員工）的福利	5.2.1 薪酬福利	P69	
	401-3	育嬰假	5.2.1 薪酬福利	P69	
★職業安全衛生					
GRI3 : 重大主題 2021	3-3	重大主題管理	1.4 鑑別重大主題	P13	
GRI403: 職業安全 衛生 2018 管理方針	403-1	職業安全衛生管理系統	5.3.1 職業安全衛生管理	P76	
	403-2	危害辨識、風險評估、及事故調查	5.3.1 職業安全衛生管理	P76	
	403-3	職業健康服務	5.3.1 職業安全衛生管理	P76	
	403-4	有關職業安全衛生之工作者參與、 諮商與溝通	5.3.1 職業安全衛生管理	P76	
	403-5	有關職業安全衛生之工作者訓練	5.3.1 職業安全衛生管理	P76	
	403-6	工作者健康促進	5.3.2 員工健康促進	P77	
	403-7	預防和減輕與業務關係直接相關 聯之職業安全衛生的衝擊	5.3.1 職業安全衛生管理	P76	
	403-9	職業傷害	5.3.2 員工健康促進	P77	
	403-10	職業病	5.3.1 職業安全衛生管理	P76	
	訓練與教育				
GRI3 : 重大主題 2021	3-3	重大主題管理	1.4 鑑別重大主題	P13	
GRI404: 訓練與教育 2016	404-1	每名員工每年接受訓練的平均 時數	5.2.2 人才培育	P73	
	404-3	定期接受績效及職業發展檢核 的員工百分比	5.2 適才適任	P69	



主題	揭露項目	項目說明	章節	頁碼	備註
社會面					
員工多元化與平等機會					
GRI3 : 重大主題 2021	3-3	重大主題管理	1.4 鑑別重大主題	P13	
GRI405 : 員工多元 化與平等 機會2016	405-1	治理單位與員工的多元化	3.1.1 董事會 5.1.2 員工統計	P31 P65	
	405-2	女性對男性基本薪資加薪酬的 比率	5.2.1 薪酬福利	P69	
客戶隱私					
GRI3 : 重大主題 2021	3-3	重大主題管理	1.4 鑑別重大主題	P13	
GRI418 : 客戶隱私 2016	418-1	經證實侵犯客戶隱私或遺失客戶 資料的投訴	3.5 資安防護	P46	未發生 侵害客戶 隱私紀錄

